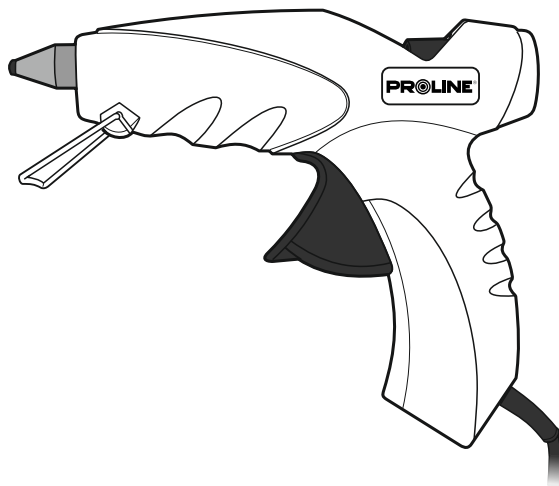
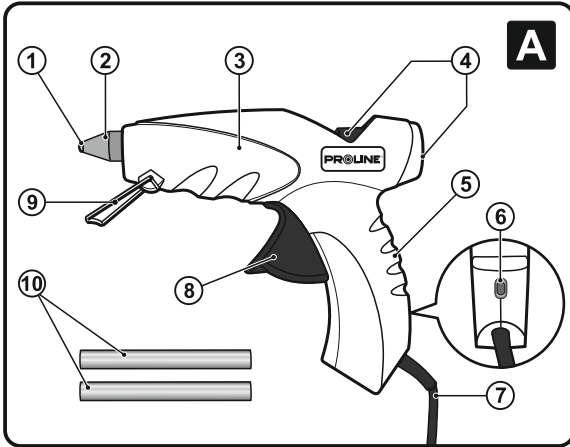


PROLINE®

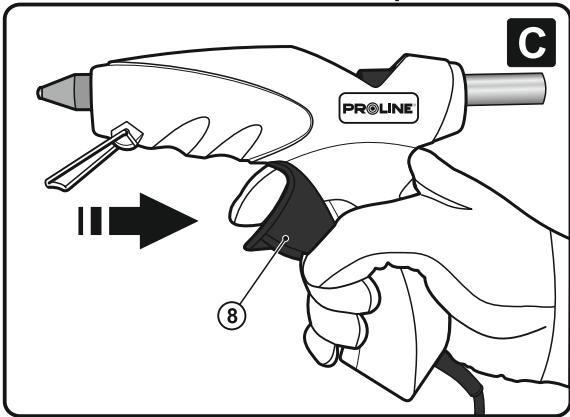
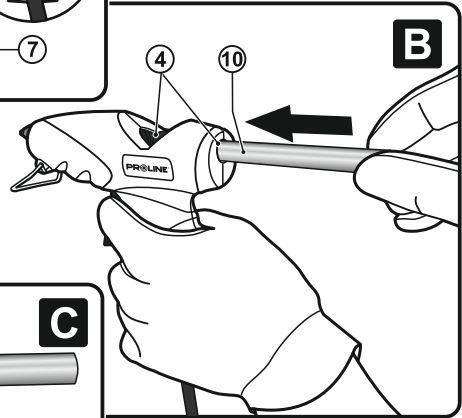


42916

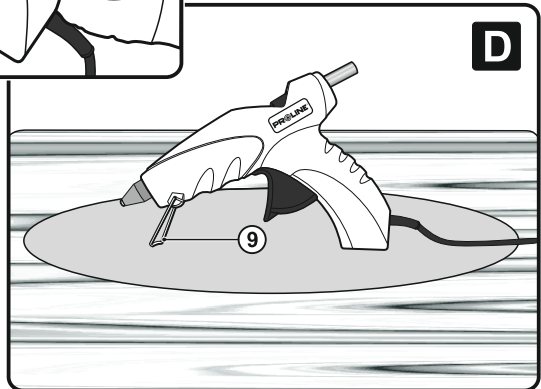
GB	Instruction manual	GLUE GUN	3
DE	Bedienungsanleitung	KLEBEPISTOLE	5
PL	Instrukcja obsługi	PISTOLET DO KLEJU	7
RU	Инструкция по эксплуатации	ТЕРМОКЛЕЕВОЙ ПИСТОЛЕТ	9
RO	Instrucțiuni de folosire	PISTOL PENTRU LIPICI	11
LT	Naudojimo instrukcija	KLIJAVIMO PISTOLETAS	13
UA	Інструкція з експлуатації	КЛЕЙОВИЙ ПИСТОЛЕТ	15
HU	Használati útmutató	RAGASZTÓPISZTOLY	17
LV	Lietošanas instrukcija	KLIJŪ PISTOLETAS	19
EE	Kasutusjuhend	LIIMIPŪSTOL	21
BG	Инструкция за експлоатация	ПИСТОЛЕТ ЗА ЛЕПЕНЕ	23
CZ	Návod na obsluhu	LEPÍČÍ PISTOLE	25
SK	Návod na obsluhu	LEPIACA PIŠTOL'	27



PROLINE®



PROLINE®



PROLINE®



WARNING:



Prior to using the glue gun, referred to as the 'gun', it is necessary to carefully read its instruction manual. Improper use of the gun may cause harm to its user and/or its surroundings. It can cause body scalds or electric shock.

CONTENTS:

- Gun - 1 pc.
- Wire stand - 1 pc.
- Glue stick, later referred to as «glue» – 2 pcs.
- Instruction manual – 1 pc.
- Warranty card - 1 pc.

DESCRIPTION OF PICTURES A, B, C, D:

- | | |
|----------------------|-------------------|
| 1. Nozzle | 6. Indication LED |
| 2. Nozzle protection | 7. Cord |
| 3. Body | 8. Trigger |
| 4. Chamber | 9. Wire stand |
| 5. Handle | 10. Glue |

RULES OF SAFETY:

1. Always use the gun according to its intended use.
2. This device can be used by children over 8 and by people with limited physical, sensory or mental capacities, by inexperienced people and people lacking sufficient expertise only under supervision or if they have been instructed on using the device safely and have understood all threats related thereto.
3. Only 11,2 mm glue (10) sticks can be used for the gun. No other glue is suitable.
4. The gun cannot be used without suitable eye protection in the form of protective glasses, hand protection in the form of safety gloves and respiratory system protection in the form of dust masks.
5. The gun must be used in a well ventilated, well lit up, spacious place.
6. Touching the hot glue (10) or hot nozzle (1) of the gun is strictly forbidden. Their temperature may reach 260°C.
7. Touching the cord (7) with the hot nozzle (1) of the gun or hot glue (10) is strictly forbidden. It may lead to the melting of the cord's insulation which can cause electric shock.
8. Do not leave the hot gun unattended. Do not leave the gun connected to the power outlet.
9. The gun should be used and stored only in places which are inaccessible to children and animals.
10. The gun cannot be used in wet or damp places. It should be used in dry places only, far away from inflammable materials.
11. Do not put the gun on its side. When the gun is not in use it should rest in a vertical position on its wire stand (9) (see: picture D, page 2).
12. Do not put away the gun until it cools down.
13. The gun and its glue (10) are not suitable for gluing materials coated with oil paint or stain.
14. Materials that cannot be exposed to temperatures above 70°C

cannot be glued with the melted glue (10) because of its extremely high temperature.

15. In case of any damage to the gun its user must immediately stop work and give the gun for repair to an authorized workshop (please refer to the warranty card for the necessary address). Working with a damaged gun may be hazardous to human health or life.
16. When the gun is not in use it should be disconnected from the power outlet and stored in a safe, clean and dry place, inaccessible to children and animals.

■ **Safety phrases (for glue):**

- Keep out of the reach of children.
- Avoid contact with skin and eyes.
- If swallowed, seek medical advice immediately and show this container or label.
- In the case of spilling the molten product onto the skin do not remove it. Wash thoroughly the contaminated skin with water and remove the glue with mineral oil. In case of any irritations or burns, seek medical advice.

TECHNICAL SPECIFICATION:

Nominal voltage	230 V
Rated frequency	50 Hz
Rated power	20/200 W
Working temperature	240-260°C
Protection class	II □
Diameter of glue	11,2 mm

APPLICATION :

The gun is suitable for gluing clean, dry, grease free surfaces with the help of hot glue (10). It is suitable for DIY application, artworks or carpentry jobs, household repairs, thin pieces of wood or laminates, textiles, foil sheets, cardboard, plastics, thin pieces of leather, artificial flowers, packages, shoes, etc.

CAUTION: It is strictly forbidden to glue together objects which come or may come into contact with food and drink.

PREPARATION:

Prior to each use of the gun it is necessary to check carefully whether it is free of defects (e.g. its body (3) is free of cracks, its cord (7) is not damaged).

It is also necessary to check whether the gun is clean. If it is dirty or covered with dust it must be cleaned with a soft, dry cloth, but only after it is disconnected from the power outlet and no longer hot.

The hot gun should always rest on an inflammable piece of material (see: picture D, page 2), protecting the surface below it against hot glue (10) that may drip from the gun's nozzle (1).

In order to make the gluing process more reliable and efficient it is recommended to first clean the material surfaces being glued together.

1. Make sure that the gun is disconnected from the power outlet. Next, insert manually a glue stick into the gun's chamber (4) (see: picture B, page 2) and press the gun's trigger (8) a few times in

order to set the glue stick correctly inside the chamber (see: picture C, page 2). Only 11,2 mm diameter glue sticks can be used.

2. Plug in the gun's cord into the power outlet. The indication LED (6) of the gun should light up to confirm the presence of power voltage. Rest the gun vertically on its wire stand (9) (see: picture D, page 2).
3. Wait at least 6 minutes for the glue to warm up. After this time the gun will be ready for use.

USAGE:

1. Press the gun's trigger (8) so that glue (10) starts flowing from the gun's nozzle (1). **CAUTION:** *Pressing the gun trigger earlier than 6 minutes after connecting the gun's cord to the power outlet may lead to serious damage of the gun.*
2. Squeeze together the materials being glued for about 15 seconds.
3. After finishing the process of gluing unplug the gun from the power outlet. Taking the glue out of the gun is forbidden.
4. Wait for the gun to cool down and put it away in a dry, clean and safe place, inaccessible to children and animals.

STORAGE AND MAINTENANCE:

1. Clean the body of the gun with a soft, clean and dry cloth. Prior to cleaning the gun should be disconnected from the power outlet and left to cool down.

2. The gun should be stored in a dry place, far away from children and animals.
3. Prior to putting the gun away for storage, after using it, the user should wait for the gun's body (3) and nozzle (1) to cool down. A hot gun should never be left alone unattended.

MANUFACTURER:

PROFIX Ltd.,
34 Marywilka Street,
03-228 Warsaw, POLAND.

PROTECTION OF THE ENVIRONMENT:



The symbol nearby denotes that old equipment must never be thrown away together with other waste (with the penalty of a fine). Hazardous components of electronic equipment may adversely affect the natural environment and human health.

Each household may contribute to the recovery and reuse (recycling) of old machinery and equipment. Both in Poland and Europe a system for recovery of used equipment either exists or is being created. The system obliges all organizations that sell such equipment to collect the used machinery and appliances. Moreover, general purpose collecting points for such equipment are available.



Niniejsza instrukcja jest chroniona prawem autorskim. Kopiowanie/ powielanie jej bez pisemnej zgody firmy PROFIX Sp. z o.o. jest zabronione.



BEDIENUNGSANLEITUNG KLEBEPISTOLE 42916

Übersetzung der Originalanleitung

WARNUNG:



Vor der Arbeit mit der Klebepistole, nachfolgend «Pistole» bezeichnet, lesen Sie genau ihre Bedienungsanleitung durch. Die unsachgemäße Nutzung der Pistole stellt eine ernste Gefahr für den Nutzer und/oder seine Umgebung dar. Dadurch kann es zur Körperverbrunnungen oder zum Stromschlag kommen.



INHALT:

- Pistole - 1 Stück
- Drahtgestell - 1 Stück
- Klebestange, nachfolgend als «Klebstoff» bezeichnet - 2 Stück
- Bedienungsanleitung - 1 Stück
- Garantiekarte - 1 Stück

LEGENDEZUABBILDUNGEN A, B, C, D:

- | | |
|-------------------|------------------|
| 1. Düse | 6. Kontrolldiode |
| 2. Düsenabdeckung | 7. Netzleitung |
| 3. Gehäuse | 8. Abzug |
| 4. Kammer | 9. Drahtgestell |
| 5. Griff | 10. Klebstoff |

SICHERHEITSGESETZ:

1. Nutzen Sie die Pistole immer bestimmungsgemäß.
2. Dieses Gerät darf durch Kinder ab 8 Jahren und älter, sowie durch Personen mit physischen, sensorischen und geistigen Einschränkungen oder auch Personen ohne Erfahrung und Wissen genutzt werden, unter der Bedingung, dass dies unter Aufsicht geschieht und sie über die sichere Anwendungsweise, sowie die damit zusammenhängenden Gefahren auf eine klare und verständige Art und Weise unterrichtet wurden.
3. Zur Arbeit mit der Pistole verwenden Sie nur die Klebestangen (10) mit dem Durchmesser von 11,2 mm, die dafür speziell geeignet sind.
4. Arbeiten Sie mit der Pistole nur mit dem Augenschutz (Schutzbrille), Handschutz (Handschuhe) und Atemschutz (Staubmaske).
5. Arbeiten Sie in einem gut belüfteten, weiträumigen und gut beleuchteten Raum.
6. Berühren Sie nicht den heißen Klebstoff (10) oder die heiße Düse (1) an der Pistole. Deren Temperatur kann den Wert von 260°C erreichen.
7. Berühren Sie nicht die Netzleitung (7) mit der heißen Düse (1) oder dem heißen Klebstoff (10). Das kann zur Schmelzung des Isolierungsmantels und Stromschlag führen.
8. Auf keinen Fall lassen Sie die heiße oder an die Steckdose angeschlossene Pistole ohne Aufsicht.
9. Arbeiten Sie mit der Pistole und lagern Sie sie nur an Orten, wo Kinder und Tiere keinen Zugang haben.
10. Arbeiten Sie nicht mit der Pistole in einer nassen oder feuchten Umgebung. Arbeiten Sie mit der Pistole nur in trockenen Räumen, fern von leichtbrennbaren Stoffen.
11. Legen Sie die Pistole nie auf seine Seite ab. Wenn Sie nicht arbeiten, sollte die Pistole immer senkrecht auf dem Drahtgestell (9)

- abgestellt sein (siehe: Abbildung D, Seite 2).
12. Vor dem Verstecken der Pistole warten Sie ab, bis sie abkühlt.
13. Mit dem aufgeschmolzenen Klebstoff (10) dürfen die mit Ölfarbe oder Beize beschichteten Oberflächen nicht verklebt werden.
14. Die Stoffe, die für Temperaturen über 70°C nicht geeignet sind, dürfen mit der Pistole wegen der zu hohen Temperatur des Klebstoffs (10) nicht verarbeitet werden.
15. Bei einer Störung in der Pistole unterbrechen Sie sofort die Arbeit und lassen Sie sie durch den befugten Service reparieren (die Anschrift entnehmen Sie der Garantiekarte). Bei der Arbeit mit der beschädigten Pistole besteht die Gesundheits- oder Lebensgefahr.
16. Wenn Sie mit der Pistole nicht arbeiten, sollte sie von der Steckdose immer abgetrennt sein. Sie sollte an einem sicheren, sauberen und trockenen Ort, der für Kinder und Tiere nicht zugänglich ist, aufbewahrt werden.

■ Warnung zum Klebstoff:

- Vor Kindern schützen.
- Den Kontakt mit Haut und Augen vermeiden.
- Beim Verschlucken sofort den Arzt zu Rate ziehen – Die Verpackung oder das Etikett zeigen.
- Beim Vergießen mit dem geschmolzenen Produkt entfernen Sie es nicht von der Haut. Spülen Sie gründlich die verschmutzte Haut mit Wasser und entfernen Sie den Klebstoff mithilfe des Mineralöls. Bei Reizungen oder Verbrennungen setzen Sie sich in Kontakt mit dem Arzt.

TECHNISCHE DATEN:

Nennspannung	230 V
Nennfrequenz	50 Hz
Nennleistung	20/200 W
Arbeitstemperatur	240-260°C
Schutzklasse	II □
Durchmesser der Klebestange	11,2 mm

BESTIMMUNG:

Die Pistole ist für das Kleben von sauberen, trockenen und entfetteten Oberflächen mithilfe des heißen Klebstoffs (10) geeignet. Die Pistole ist für folgende Arbeiten und Stoffe geeignet: Hobby-, Tischler- und Hausreparaturarbeiten sowie die plastischen Arbeiten, Verkleben von dünnen Holzstücken und Klebefolien, Textilstoffen, Folie, Papier, Karton, Kunststoffen, dünner Leder, Kunststoffblumen, Verpackungen, Schuhen, etc.

ACHTUNG: Kleben Sie nicht die Gegenstände, die mit den Lebensmitteln in Berührung kommen.

VORBEREITUNG ZUR ARBEIT:

Prüfen Sie vor jeder Arbeit, ob die Pistole nicht beschädigt ist (z.B. gibt es keine Risse am Gehäuse (3), ist die Netzleitung (7) nicht beschädigt). Vor jeder Nutzung prüfen Sie, ob die Pistole sauber ist. Wenn die Pistole verschmutzt oder verstaubt ist, reinigen Sie sie mit dem weichen und trockenen Lappen. Achten Sie darauf, dass die Pistole von der Steckdose

abgetrennt und abgekühlt ist.

Die heiße Pistole sollte immer auf einem Leinentuch liegen, was die Tischfläche vor dem heißen und aus der Düse (1) austretenden Klebstoff (10) schützt.

Reinigen Sie die Oberflächen vor dem Kleben, um die besten Ergebnisse zu erzielen.

1. Kontrollieren Sie, ob die Pistole an die Steckdose nicht angeschlossen ist. Legen Sie dann die Klebestange in die Kammer (4) der Pistole ein (siehe: Abbildung B, Seite 2) und drücken Sie den Abzug (8) mehrmals leicht, damit die Klebestange ihre richtige Stellung in der Kammer findet (siehe: Abbildung C, Seite 2). Verwenden Sie immer die Klebestangen mit dem Durchmesser von 11,2 mm.
2. Schließen Sie die Pistole an die Steckdose an. Es sollte die Kontrollleuchte (6) an der Pistole aufleuchten. Sie informiert, dass die Pistole unter der Spannung steht. Stellen Sie die Pistole auf das Drahtgestell (9) ab (siehe: Abbildung D, Seite 2).
3. Warten Sie mindestens 6 Minuten ab, bis der Klebstoff aufgewärmt ist. Nach dieser Zeit ist die Pistole immer arbeitsbereit. *Nagrzanego pistoletu nie wolno pozostawiać bez nadzoru.*

ARBEITEN MIT DER PISTOLE:

1. Drücken Sie den Abzug (8) der Pistole, um den Klebstoff (10) aus der Düse (1) auszupressen. **ACHTUNG:** Drücken Sie den Abzug nicht vor der vollständigen Aufwärmung der Klebestange (6 Minuten). Sonst kann die Pistole beschädigt werden.
2. Pressen Sie die zu verklebenden Oberflächen für ca. 15 Sekunden zusammen.
3. Nach der Arbeit trennen Sie die Pistole von der Steckdose ab. Das Herausnehmen der Klebestange aus der Pistole ist verboten.

4. Warten Sie ab, bis die Pistole abkühlt und legen Sie sie anschließend an einen trockenen, sauberen und sicheren Ort fern von Kindern und Tieren.

LAGERUNG UND WARTUNG:

1. Reinigen Sie das Gehäuse der Pistole mit einem weichen und trockenen Lappen. Vor der Reinigung trennen Sie die Pistole von der Steckdose ab und warten Sie ab, bis sie abkühlt.
2. Lagern Sie die Pistole an einem trockenen Ort, fern von Kindern und Tieren.
3. Nach der Arbeit warten Sie ab, bis das Gehäuse (3) und die Düse abkühlt (1), bevor Sie die Pistole verstecken. Auf keinen Fall lassen Sie die heiße Pistole ohne Aufsicht.

HERSTELLER:

PROFIX Sp. z o.o.

Marywilka Str. 34,

03-228 Warszawa, POLEN

UMWELTSCHUTZ:



Das dargestellte Symbol informiert, dass das Altgerät mit anderen Abfällen nicht entsorgt werden sollte (unter Androhung der Geldstrafe). Die Bestandteile, die in elektrischen und elektronischen Geräten vorhanden sind, beeinträchtigen die Umwelt und Gesundheit von Menschen.

Der Haushalt sollte zur Wiederverwertung (Recycling) von Altgeräten beitragen. In Polen und Europa wird erstellt oder existiert schon das System der Sammlung von Altgeräten. Im Rahmen dieses Systems sind alle Verkaufspunkte der oben genannten Geräte zur Abnahme von Altgeräten verpflichtet. Außerdem gibt es die Sammelpunkte, wo die Altgeräte abgegeben werden können.



Diese Bedienungsanleitung wird mit dem Urheberrecht geschützt. Kopieren/vervielfältigen ohne die schriftliche Zustimmung der Firma PROFIX Sp. z o.o. ist verboten.

OSTRZEŻENIE:


Przed rozpoczęciem użytkowania pistoletu do kleju, zwanym dalej «pistoletem», należy dokładnie zapoznać się z jego instrukcją obsługi. Nieprawidłowe użytkowanie pistoletu może grozić poważnym niebezpieczeństwem dla użytkownika i/ lub jego otoczenia. Może spowodować poparzenie ciała lub porażenie prądem elektrycznym.


KOMPLETACJA:

- Pistolet - 1 szt.
- Druściana podstawa - 1 szt.
- Laska kleju, zwana dalej «klejem» - 2 szt.
- Instrukcja obsługi - 1 szt.
- Karta gwarancyjna - 1 szt.

OPIS RYSUNKÓW A, B, C, D:

- | | |
|-----------------|-----------------------|
| 1. Dysza | 6. Dioda kontrolna |
| 2. Osłona dyszy | 7. Przewód zasilający |
| 3. Korpus | 8. Spust |
| 4. Komora | 9. Druściana podstawa |
| 5. Rekojęść | 10. Klej |

ZASADY BEZPIECZEŃSTWA:

1. Pistolet należy zawsze używać zgodnie z jego przeznaczeniem.
2. To urządzenie może być używane przez dzieci od 8 roku życia i starsze oraz przez osoby o ograniczonej zdolności fizycznej, sensorycznej lub umysłowej lub osoby bez doświadczenia i wiedzy, pod warunkiem, że odbywa się to pod nadzorem osoby odpowiedzialnej, lub zostały one poinstruowane na temat korzystania z urządzenia w bezpieczny sposób i zrozumiały wszystkie związane z tym zagrożenia.
3. Do pistoletu wolno używać tylko i wyłącznie kleju (10) w laskach o średnicy 11,2 mm, który jest specjalnie do tego przeznaczony.
4. Pistoletu nie wolno używać bez ochrony: oczu w postaci okularów ochronnych, dłoni w postaci rękawic ochronnych, dróg oddechowych w postaci maski przeciwpyłowej.
5. Należy pracować w dobrze wentylowanym, przestronnym i dobrze oświetlonym pomieszczeniu.
6. Nie wolno dotykać rozgrzanego kleju (10) lub rozgrzanej dyszy (1) pistoletu. Ich temperatura może osiągnąć 260°C.
7. Nie wolno dotykać przewodu zasilającego (7) rozgrzaną dyszą (1) lub rozgrzanym klejem (10). Grozi to stopieniem izolacji i porażeniem prądem elektrycznym.
8. Nie wolno bez nadzoru pozostawiać pistoletu rozgrzanego lub podłączonego do gniazdka zasilającego.
9. Pistolet należy używać i przechowywać jedynie w miejscach niedostępnych dla dzieci i zwierząt.
10. Pistoletu nie wolno używać w miejscach mokrych lub wilgotnych. Należy go używać jedynie w suchych pomieszczeniach, z dala od materiałów łatwopalnych.
11. Nie wolno kłaść pistoletu na jego boku. Jeżeli odstawiamy pistolet, to powinien on być zawsze postawiony w pozycji pionowej na jego

druścianej podstawie (9) (patrz: rys. D, str. 2).

12. Nie wolno chować pistoletu przed jego ostygnięciem.
13. Stopionym klejem (10) nie wolno kleić materiałów pokrytych farbą olejną lub kleją.
14. Materiały, które nie mogą zostać poddane działaniu temperatury powyżej 70°C nie nadają się do klejenia pistoletem z powodu za wysokiej temperatury kleju (10).
15. W przypadku usterki pistoletu przerwać pracę i zlecić jego naprawę uprawnionemu punktowi serwisowemu (adres podany jest w karcie gwarancyjnej). Kontynuowanie pracy uszkodzonym pistoletem zagraża zdrowiu lub życiu.
16. Kiedy pistolet nie jest używany, powinien być zawsze odłączony od gniazdka zasilającego i schowany w bezpiecznym, czystym, suchym miejscu, niedostępnym dla dzieci i zwierząt.

■ Ostrzeżenia związane z klejem:

- Chronić przed dziećmi.
- Unikaj kontaktu ze skórą i oczami.
- W razie połknięcia niezwłocznie zasięgnij porady lekarza – pokaż opakowanie lub etykietę.
- W przypadku, gdy nastąpi oblanie stopionym produktem, nie należy usuwać go ze skóry. Skażoną skórę dokładnie zmywać wodą i usunąć klej przy pomocy oleju mineralnego. Jeżeli wystąpią jakiegokolwiek podrażnienia lub oparzenia, skontaktować się z lekarzem.

DANE TECHNICZNE:

Napięcie znamionowe	230 V
Częstotliwość znamionowa	50 Hz
Moc znamionowa	20/200 W
Temperatura robocza	240-260°C
Klasa sprzętu	II
Średnica laski kleju	11,2 mm

ZASTOSOWANIE:

Pistolet jest przeznaczony do sklejanie czystych, suchych i niezatłuszczonych powierzchni za pomocą gorącego kleju (10). Nadaje się do zajęć typu hobby, prac plastycznych oraz stolarskich, napraw domowych, do klejenia cienkich kawałków drewna i klein, materiałów tekstylnych, folii, papieru, kartonu, tworzyw sztucznych, cienkiej skóry, sztucznych kwiatów, opakowań, obuwia, plastiku, itd.

UWAGA: *Klejem nie wolno klejać przedmiotów, które mają lub mogą mieć kontakt z żywnością.*

PRZYGOTOWANIE DO PRACY:

Przed każdym użyciem pistoletu należy sprawdzić czy nie jest on w jakikolwiek sposób uszkodzony (np. czy jego korpus (3) nie jest pęknięty, czy jego przewód zasilający (7) nie jest uszkodzony).

Przed każdym użyciem należy również sprawdzić czy pistolet jest czysty. Jeżeli jest brudny lub zakurzony należy wyczyścić go miękką, suchą szmatką, pamiętając aby był odłączony od gniazdka zasilającego i ostudzony.

Rozgrzany pistolet powinien zawsze spoczywać na kawałku płótna (patrz: rys. D, str. 2), chroniąc w ten sposób podłoże przed gorącym, ciekącym z dyszy (1) klejem (10). Dla najbardziej efektywnego klejenia zaleca się wyczyszczenie materiałów przed klejeniem.

1. Należy upewnić się, że pistolet nie jest podłączony do gniazdka zasilającego. Następnie załadować ręcznie laskę kleju do komory (4) pistoletu (patrz: rys. B, str. 2) i lekko nacisnąć kilka razy na spust (8), aby laska kleju prawidłowo ułożyła się w komorze (patrz: rys. C, str. 2). Należy zawsze stosować laski kleju o średnicy 11,2 mm.
2. Podłączyć pistolet do gniazdka zasilającego. Powinna zaświecić się dioda kontrolna (6) pistoletu, sygnalizująca obecność napięcia. Pistolet oprzeć na jego drucianej podstawie (9) (patrz: rys. D, str. 2).
3. Począkać przynajmniej 6 minut na rozgrzanie się kleju. Po tym czasie pistolet pozostaje w stałej gotowości do klejenia.

PRACA:

1. Rozpocząć przyciskanie spustu (8) pistoletu, aby klej (10) wydobywał się z dyszy (1). **UWAGA:** *Przyciskanie spustu wcześniej niż 6 minut po podłączeniu pistoletu do gniazdka zasilającego grozi uszkodzeniem pistoletu.*
2. Ścisnąć razem sklepane materiały przez około 15 sekund.
3. Po zakończeniu klejenia odłączyć pistolet od gniazdka zasilającego. Wyjmowanie laski kleju z pistoletu jest zabronione.
4. Począkać aż pistolet ostygnie a następnie schować go w suche, czyste i bezpieczne miejsce, z dala od dzieci i zwierząt.

PRZECHOWYWANIE I KONSERWACJA:

1. Obudowę pistoletu należy czyścić miękką, suchą szmatką. Przed przystąpieniem do czyszczenia należy odłączyć pistolet od gniazdka zasilającego i poczekać aż ostygnie.
2. Pistolet powinien być przechowywany w suchym miejscu, z dala od dzieci i zwierząt.
3. Przed schowaniem pistoletu, po zakończeniu jego użytkowania, należy poczekać na ostygnięcie jego korpusu (3) oraz jego dyszy (1). Nagrzanego pistoletu nie wolno pozostawiać bez nadzoru.

PRODUCENT:

PROFIX Sp. z o.o.,
ul. Marywilska 34,
03-228 Warszawa, POLSKA

OCHRONA ŚRODOWISKA:



Przedstawiony symbol oznacza zakaz umieszczenia zużytego sprzętu łącznie z innymi odpadami (z zagrożeniem kary grzywny). Składniki niebezpieczne znajdujące się w sprzęcie elektrycznym i elektronicznym wpływają negatywnie na środowisko naturalne i zdrowie ludzi.

Gospodarstwo domowe powinno przyczynić się do odzysku i ponownego użycia (recyklingu) zużytego sprzętu. W Polsce i w Europie tworzony jest, lub już istnieje, system zbierania zużytego sprzętu, w ramach którego wszystkie punkty sprzedaży ww. sprzętu mają obowiązek przyjmować zużyty sprzęt. Ponadto istnieją punkty zbiórki ww. sprzętu.



Niniejsza instrukcja jest chroniona prawem autorskim. Kopiowanie/ powielanie jej bez pisemnej zgody firmy PROFIX Sp. z o.o. jest zabronione.



**ИНСТРУКЦИЯ ПО ЭКСПЛУАТАЦИИ
ТЕРМОКЛЕЕВОЙ ПИСТОЛЕТ 42916**
Перевод оригинальной инструкции

ПРЕДУПРЕЖДЕНИЕ:



Прежде чем приступить к эксплуатации термоклеевого пистолета, именуемого в дальнейшем «пистолет», необходимо внимательно ознакомиться с его инструкцией по эксплуатации. Неправильная эксплуатация пистолета может создавать существенную опасность для пользователя и/или его окружения. Это может привести к ожогам тела или поражению электрическим током.



СОСТАВ КОМПЛЕКТА:

- Пистолет - 1 шт.
- Проволочная подставка - 1 шт.
- Клеевой стержень, именуемый далее «клей» - 2 шт.
- Инструкция по эксплуатации - 1 шт.
- Гарантийная карта - 1 шт.

ОПИСАНИЕ РИСУНКОВ А, В, С, D:

- | | |
|----------------|--------------------------|
| 1. Сопло | 6. Контрольный светодиод |
| 2. Кожух сопла | 7. Кабель электропитания |
| 3. Корпус | 8. Курок |
| 4. Камера | 9. Проволочная подставка |
| 5. Рукоятка | 10. Клей |

ПРАВИЛА ТЕХНИКИ БЕЗОПАСНОСТИ:

1. Пистолет необходимо всегда применять по назначению.
2. Этим устройством могут пользоваться дети в возрасте от 8 лет и старше, а также лица с ограниченной физической, сенсорной или умственной способностью и лица без опыта и соответствующих знаний, при условии, что это происходит под наблюдением ответственного лица, или они были соответственно проинструктированы по поводу пользования устройством безопасным способом и осознали все угрозы, связанные с этим устройством.
3. При работе с пистолетом можно применять только и исключительно клей (10) в виде клеевых стержней диаметром 11,2 мм, предназначенный специально для этой цели.
4. Запрещено использовать пистолет без надлежащей защиты: глаз при помощи защитных очков или очков типа «гоглы», ладоней - в виде защитных рукавиц, дыхательных путей - в виде противовылевого респиратора.
5. Необходимо работать в хорошо вентилируемом, просторном и хорошо освещённом помещении.
6. Запрещено прикасаться к разогретому клею (10) или разогретому соплу (1) пистолета. Их температура может достигать 260°C.
7. Запрещено прикасаться разогретым соплом (1) или разогретым клеем (10) к кабелю электропитания (7). Это несёт опасность расплавления изоляции и поражения электрическим током.
8. Запрещено оставлять без надзора разогретый пистолет или пистолет, подключённый к розетке электропитания.
9. Пистолет следует применять и хранить только в местах

недоступных для детей и животных.

10. Запрещено применять пистолет в мокрых или влажных местах. Необходимо применять его только в сухих помещениях, вдали от легко воспламеняющихся материалов.
11. Запрещено класть пистолет на бок. При откладывании пистолета необходимо расположить его в вертикальном положении на его проволочной подставке (9) (смотри рис. D, стр. 2).
12. Запрещено прятать пистолет прежде, чем он остынет.
13. Расплавленным клеем (10) запрещено клеить материалы, покрытые масляной краской или морилкой.
14. Материалы, которые не могут быть подвержены действию температуры свыше 70°C, непригодны для склеивания при помощи пистолета по причине высокой температуры клея (10).
15. В случае появления неисправности пистолета следует прекратить работу и поручить его ремонт пункту сервисного обслуживания, имеющему на это право (адрес указан на гарантийной карте). Дальнейшая работа повреждённым пистолетом представляет опасность для здоровья и жизни.
16. Если пистолет не используется, он обязательно должен быть отсоединён от розетки электропитания и хранён в безопасном, чистом, сухом месте, недоступном для детей и животных.

■ Предостережения, касающиеся клея:

- Хранить в недоступном для детей месте.
- Избегать попадания на кожу и в глаза.
- В случае проглатывания, немедленно проконсультироваться с врачом и показать упаковку или этикетку.
- Если произойдёт обильное расплавленным продуктом, не следует устранять его с кожи. Загрязнённую кожу следует тщательно промывать водой и устранить клей при помощи минерального масла. Если появятся какие-либо раздражения или ожоги, следует обратиться к врачу.

ТЕХНИЧЕСКИЕ ПАРАМЕТРЫ:

Напряжение номинальное	230 В
Частота питания номинальная	50 Гц
Мощность номинальная	20/200 Вт
Температура рабочая	240-260°C
Класс оборудования	II □
Диаметр клеевого стержня	11,2 мм

ПРИМЕНЕНИЕ:

Пистолет предназначен для склеивания чистых, сухих и обезжиренных поверхностей при помощи горячего клея (10). Предназначен для любительского применения, художественных и столярных работ, бытового ремонта, для склеивания тонких кусков древесины и фанеры, текстильных материалов, плёнки, бумаги, картона, пластмасс, тонкой кожи, искусственных цветов, упаковок, обуви, пластика и т. д.

ВНИМАНИЕ: Клеем запрещено клеить предметы, которые должны

или могут иметь контакт с продуктами питания.

ПОДГОТОВКА К РАБОТЕ:

Перед каждым применением пистолета необходимо проверить отсутствие каких-нибудь повреждений (напр. отсутствие трещин корпуса пистолета (3), поврежденный кабель электропитания (7)).

Перед каждым применением необходимо проверить чистоту пистолета. Если он загрязнён или покрыт пылью, необходимо почистить его мягкой, сухой тряпкой, не забывая при этом что пистолет должен быть отсоединён от розетки электропитания и быть остывшим.

Разогретый пистолет должен всегда быть размещён на подкладке, защищающей основание от горячего, стекающего из сопла (1) клея (10).

С целью максимально эффективного склеивания рекомендуется перед склеиванием очистить материалы.

1. Необходимо убедиться, что пистолет не подключен к розетке электропитания. Затем вручную разместить клеевой стержень в камере (4) пистолета (смотри рис. В, стр. 2) и слегка нажать несколько раз на курок (8), чтобы клеевой стержень надлежащим образом разместился в камере (смотри рис. С, стр. 2). Необходимо применять только клеевые стержни диаметром 11,2 мм.
2. Подключить пистолет к розетке электропитания. Должен засветиться контрольный светодиод (6) пистолета, сигнализирующий наличие напряжения. Установить пистолет на его проволочной подставке (9) (смотри рис. D, стр. 2).
3. Подождать не менее 6 минут, чтобы клей разогрелся. После этого пистолет находится в состоянии постоянной готовности к применению.

РАБОТА:

1. Нажать на курок (8) пистолета, чтобы клей (10) начал выходить из сопла (1). **ВНИМАНИЕ:** При нажатии курка пистолета раньше, чем по истечении 6 минут после подключения пистолет к розетке электропитания, возможно повреждение пистолета.

2. Сжать склеиваемые материалы вместе в течение 15 секунд.
3. После окончания склеивания отключить пистолет от розетки электропитания. Запрещено извлекать клеевой стержень из пистолета.
4. Дождаться пока пистолет остынет и спрятать его в сухое, чистое и безопасное место, вдали от детей и животных.

ХРАНЕНИЕ И ТЕХНИЧЕСКИЙ УХОД:

1. Корпус пистолета необходимо чистить мягкой, сухой тряпкой. Прежде чем приступить к чистке, следует отсоединить пистолет от розетки электропитания и дождаться, пока он остынет.
2. Пистолет должен храниться в сухом месте, вдали от детей и животных.
3. Прежде чем спрятать пистолет после окончания его использования, необходимо дождаться пока не остынет его корпус (3) и сопло (1). Запрещено оставлять нагретый пистолет без надзора.

ПРОИЗВОДИТЕЛЬ:

ООО «ПРОФИКС»

ул. Марьевильска 34,
03-228 Варшава, ПОЛЬША

ЗАЩИТА ОКРУЖАЮЩЕЙ СРЕДЫ:



Представленный символ означает, что запрещено размещать использованное оборудование вместе с другими отходами (за это грозит наказание в виде штрафа). Опасные компоненты, имеющиеся в электрическом и электронном оборудовании отрицательно влияют на окружающую среду и здоровье человека.

Домашнее хозяйство должно способствовать восстановлению и повторному использованию (рециклированию) использованного оборудования. В Польше и в Европе создается или уже существует система сбора использованного оборудования, в рамках которой все пункты продажи в/у оборудования обязаны принимать использованное оборудование. Кроме того, имеются пункты приёма в/у оборудования.



Настоящая инструкция по эксплуатации защищена авторскими правами. Запрещено её копирование и размножение без согласия ООО «ПРОФИКС».

AVERTISMENT:

Înainte de a începe folosirea pistolului pentru lipici, numit în continuare «pistol» trebuie să luați la cunoștință cu atenție instrucțiunile de utilizare a acestuia. Utilizarea incorectă a pistolului poate fi cauza unui pericol mare pentru utilizator și/sau pentru mediu înconjurător al acestuia, provocând arsuri sau electrocutare.

LISTĂ DE PIESE:

- Pistol - 1 buc.
- Suport din sârmă - 1 buc.
- Baton de lipici, numit în continuare «lipici» - 2 buc.
- Instrucțiuni de utilizare - 1 buc.
- Fișă de garanție - 1 buc.

DESCRIEREA FIGURILOR A, B, C, D:

- | | |
|------------------------------|------------------------|
| 1. Duză | 6. Diodă de control |
| 2. Scut de protecție a duzei | 7. Cablu de alimentare |
| 3. Corp | 8. Trăgaci |
| 4. Cameră | 9. Suport din sârmă |
| 5. Mâner | 10. Lipici |

REGULI DE SECURITATE:

1. Pistolul trebuie să fie utilizat întotdeauna în conformitate cu destinația acestuia.
2. Acest dispozitiv poate fi utilizat de către copii cu vârsta de cel puțin 8 ani și de către persoane cu capacitate fizică, senzorială sau mentală limitată ori de către persoane fără experiență și cunoștințe, cu condiția că acest lucru are loc sub supraveghere sau că au fost instruite cu privire la utilizarea aparatului într-un mod sigur și că au înțeles toate pericolele legate de utilizarea acestuia.
3. La pistol poate fi folosit în exclusivitate lipiciul (10) sub formă de batoane cu diametru de 11,2 mm care este destinat special pentru acest scop.
4. Nu utilizați pistolul fără protecția: ochilor, sub formă de ochelari de protecție, mâinilor, sub forma măștilor de protecție, căilor respiratoare sub forma măștilor de praf.
5. Munca trebuie să se desfășoare într-o încăpere bine aerisită, spațioasă și bine luminată.
6. Este interzis atingerea lipiciului încălzit (10) sau atingerea duzei încălzite (1) a pistolului. Temperatura acestora poate ajunge la 260°C.
7. Este interzisă atingerea cablului de alimentare (7) cu duza încălzită (1) sau cu lipiciul încălzit (10). Există riscul de topire a izolației și de electrocutare.
8. Pistolul încălzit sau conectat la priză de alimentare nu trebuie să fie lăsat fără supraveghere.
9. Pistolul trebuie să fie folosit și depozitat numai în locurile inaccesibile copiilor și animalelor.
10. Pistolul nu trebuie să fie folosit în locuri umede sau pline de apă. Acesta trebuie să fie folosit numai în încăperi uscate, departe de

materiale ușor inflamabile.

11. Pistolul nu trebuie să fie așezat pe partea laterală. Dacă lăsați pistolul nefolosit, acesta trebuie să fie așezat întotdeauna în poziția verticală sau pe suportul din sârmă (9) (a se vedea: fig. D, pagina 2).
12. Pistolul nu trebuie să fie ascuns înainte de a se răci.
13. Cu lipiciul topit (10) nu trebuie să fie lipite materiale acoperite cu un strat de vopsea sau bați.
14. Materialele care nu pot să fie supuse acțiunii unei temperaturi care depășește 70°C nu trebuie să fie lipite cu pistolul din cauza temperaturii prea ridicate a lipiciului (10).
15. În cazul unei deteriorări a pistolului munca trebuie să fie întreruptă, iar pistolul trebuie să fie încredințat pentru reparații la un punct autorizat de service (adresa este prezentată în fișa de garanție). Continuarea lucrului cu pistolul deteriorat este periculoasă pentru sănătatea sau viața utilizatorului.
16. Când pistolul nu este folosit, acesta trebuie să fie întotdeauna deconectat de la priză de alimentare și ascuns într-un loc sigur, curat și uscat, inaccesibil copiilor și animalelor.

■ Avertismente în legătură cu adezivul:

- Păstrați departe de copii.
- Evitați contactul cu pielea și ochii.
- În caz de înghițire, solicitați imediat sfatul medicului – arătați medicului eticheta.
- În cazul în care are loc stopirea cu produsul topit, nu încercați să îl îndepărtați de pe piele. Spălați bine zona cu apă și îndepărtați adezivul cu ajutorul uleiului mineral. Dacă observați iritații sau arsuri, consultați un medic.

DATE TEHNICE:

Tensiune nominală	230 V
Frecvență nominală	50 HZ
Putere nominală	20/200 W
Temperatură de regim	240-260°C
Clasă a aparatului	II
Diametru al batonului de lipici	11,2 mm

DDESTINAȚIE:

Pistolul este destinat pentru lipirea unor suprafețe curate, uscate și fără grăsimi, cu ajutorul lipiciului fierbinte (10). Acesta poate fi folosit în cadrul unor acțiuni hobby, unor lucrări plastice sau de tâmplărie, unor reparații casnice, pentru lipirea unor bucăți subțiri de lemn sau furnir, unor materiale textile, folii, hârtie, cartonului, materialelor sintetice, pielilor subțiri, florilor artificiale, ambalajelor, încălțămintei, plasticului, etc.

ATENȚIE: Lipiciul nu poate fi folosit la lipirea obiectelor care intră în contact cu produsele alimentare.

PREGĂTIREA PENTRU LUCRU:

Înainte de fiecare utilizare a pistolului trebuie să se verifice dacă acesta nu este deteriorat în vreun fel (de ex. dacă corpul (3) acestuia nu este crăpat

sau dacă nu este deteriorat cablul de alimentare (7)).

De asemenea, înainte de fiecare folosire trebuie să se verifice dacă pistolul este curat. Dacă acesta este murdar sau plin de praf, trebuie să fie curățat cu o cârpă moale, uscată, ținându-se cont de deconectarea pistolului de la priza de alimentare și de răcirea acestuia.

Pistolul fierbinte trebuie să fie întotdeauna așezat pe o bucată de pânză, protejându-se astfel suportul împotriva lipiciului (10) fierbinte care curge din duză (1).

Pentru a se obține lipirea cât mai eficientă, se recomandă curățarea materialelor înainte de lipire.

1. Trebuie să vă asigurați că pistolul nu este conectat la priza de alimentare. Apoi, trebuie să introduceți manual batonul de lipici în camera (4) pistolului (a se vedea: fig. B, pagina 2) și să apăsați ușor de câteva ori pe trăgaci (8), astfel încât batonul de lipici să se așeze în mod corespunzător în cameră (a se vedea: fig. C, pagina 2). Întotdeauna trebuie să fie folosite batoanele de lipici cu diametru de 11,2 mm.
2. Se conectează pistolul la priza de conectare. Ar trebui să se aprindă dioda de control (6) a pistolului care semnalizează prezența tensiunii. Pistolul trebuie să fie sprijinit pe suportul din sârmă (9) (a se vedea: fig. D, pagina 2).
3. Se așteaptă cel puțin 6 minute până se va încălzi lipiciul. După acest timp pistolul rămâne apt de lipit în mod permanent.

LUCRU:

1. Se începe apăsarea trăgaciului (8) pistolului, pentru ca lipiciul (10) să iasă din duză (1). **ATENȚIE:** Apăsarea trăgaciului mai devreme decât 6 minute după conectarea pistolului la priza de alimentare poate duce la deteriorarea pistolului.
2. Se strâng împreună materialele lipite timp de aproximativ 15 secunde.
3. După terminarea lipirii pistolul se deconectează de la priza de

alimentare. Scoaterea batonului de lipici din pistol este interzisă.

4. Se așteaptă până când pistolul se răcește, apoi se ascunde pistolul într-un loc uscat, curat și nepericulos, inaccesibil copiilor și animalelor.

DEPOZITARE ȘI CONSERVARE:

1. Carcasa pistolului trebuie să fie curățată cu o cârpă moale și uscată. Înainte de curățare pistolul trebuie să fie deconectat de la priza de alimentare și trebuie să se aștepte până la răcirea acestuia.
2. Pistolul trebuie să fie depozitat într-un loc uscat, departe de copii și animale.
3. Înainte de depozitarea pistolului și după terminarea folosirii acestuia trebuie să așteptați până când se răcește corpul (3) și duza (1) pistolului. Pistolul fierbinte nu trebuie să fie lăsat fără supraveghere.

PRODUCĂTOR:

PROFIX Sp. z o.o.,
str. Marywilska 34,
03-228 Varșovia, POLONIA

PROTECȚIA MEDIULUI ÎNCONJURĂTOR:



Simbolul prezentat înseamnă interdicția de a amplasa aparatul uzat împreună cu alte deșeuri (sub amenințarea unei amenzi). Componentele periculoase aflate în aparatură electrică și electronică influențează negativ mediul natural și sănătatea oamenilor.

Fiecare gospodărie casnică trebuie să contribuie la redobândirea și refolosirea (recykling) aparaturii uzate. Atât în Polonia, cât și în Europa se organizează sau deja există sistemul de culegere a aparaturii uzate, în cadrul căruia toate punctele de vânzare a respectivei aparaturi sunt obligate să preia aparatură uzată. În plus, există centrele de colectare a acestuia tip de aparatură.



Prezența instrucțiune este protejată prin dreptul de autor. Copierea/înmulțirea fără acordul în scris al firmei PROFIX Sp. z o.o. este interzisă.

ĮSPĖJIMAS:

Prieš pradėdami naudoti klijavimo pistoletą, toliau vadinamą «pistoletas», reikia atidžiai susipažinti su naudojimo instrukcija. Netinkamas pistoleto naudojimas gali sukelti rimtą pavojų vartotojui ir/ ar aplinkai. Gali sukelti kūno sudegimus arba elektros smūgi.

**KOMPLEKTAVIMAS:**

- Pistoletas - 1 vnt.
- Vielinis pastovas - 1 vnt.
- Klijų strypelis, toliau vadinamas «klijai» - 2 vnt.
- Naudojimo instrukcija - 1 vnt.
- Garantijos lapas - 1 vnt.

A, B, C, D PIEŠINIŲ APRAŠAS:

- | | |
|------------------------|-----------------------|
| 1. Antgalis | 6. Kontrolinis diodas |
| 2. Antgalio apvalkalas | 7. Maitinimo laidas |
| 3. Korpusas | 8. Gaidukas |
| 4. Kamera | 9. Vielinis pastovas |
| 5. Rankena | 10. Klijai |

SAUGUMO NURODYMAI:

1. Pistoletą reikia naudoti visada pagal jo paskirtį.
2. Šį prietaisą gali naudoti vaikai nuo 8 metų amžiaus ir asmenys, turintys ribotą fizinių, jutiminių ar protinių gebėjimų arba neturintys patirties ar žinių tik prižiūrimi arba tik tuo atveju, jeigu jiems buvo paaiškinta, kaip saugiai naudoti prietaisą, ir jie suprato gresiančius pavojus.
3. Pistoletui galima naudoti tik klijus (10) 11,2 mm skersmens strypeliuose, kuries specialiai tam tikslui suprojektuoti.
4. Pistoleto negalima naudoti be tinkamos akių apsaugos: kaip apsauginiai akiniai, delnų apsaugos, kaip apsauginės pirštinės, kvėpavimo takų apsaugos kaip nuo dulkių apsauganti kaukė.
5. Privaloma dirbti tinkamai ventiliuojote, erdvioje ir gerai apšviestoje patalpoje.
6. Negalima liesti karštų klijų (10) arba karšto pistoleto antgalio (1). Jų temperatūra gali pasiekti 260°C.
7. Negalima liesti maitinimo laido (7) karštu antgaliu (1) arba karštais klijais (10). Tai gali sukelti izoliacijos išterpimą ir elektros smūgi.
8. Negalima be priežiūros palikti karšto arba prie elektros prijungto pistoleto.
9. Pistoletą privaloma naudoti ir laikyti tik vaikams ir gyvuliams neprieinamose vietose.
10. Pistoletą negalima naudoti šlapiose arba drėgnose vietose. Privaloma jį naudoti tik sausose patalpose, toli nuo degiųjų medžiagų.
11. Negalima dėti pistoleto ant jo šono. Paliekant pistoletą, privaloma jį visada pastatyti vertikaliaje pozicijoje ant jo vielinio pastovo (9) (žiūrėk: pieš. D, puslapis 2).
12. Negalima slėpti pistoleto jeigu jis neataušęs.

13. Sutirptais klijais (10) negalima klijuoti aliejiniais dažais ar beicu nudažytų medžiagų.
14. Medžiagų, kurios nėra atsparios temperatūrai virš 70°C negalima klijuoti pistoletu dėl aukštos klijų (10) temperatūros.
15. Jeigu pistoletas sugadintas, reikia nedelsiant nutraukti darbą ir atiduoti jį remontui į autorizuotą serviso centrą (adresą nurodytas garantijos lape). Sugadinto pistoleto naudojimas sukelia pavojų sveikatai ir gyvybei.
16. Nenaudojant pistoleto, reikia jį visada atjungti nuo elektros tinklo ir paslėpti saugioje, švarioje, sausoje, vaikams ir gyvuliams neprieinamoje vietoje.

■ Įspėjimas dėl klijų:

- Saugoti nuo vaikų.
- Vengti kontakto su oda ir akimis.
- Prarijus nedelsiant kreiptis į gydytoją ir parodyti šią pakuotę arba etiketę.
- Aplijus sulydytu produktu, negalima šalinti nuo odos. Pažeistą odą rūpestingai plauti vandeniu ir pašalinti klijus naudojant mineralinę alyvą. Atsiradus kokiems nors sudirginimams arba sudegimams, susiekti su gydytoju.

TECHNINIAI DUOMENYS:

Nominalioji įtampa	230 V
Nominalusis dažnis	50 HZ
Nominalioji galia	20/200 W
Darbo temperatūra	240-260°C
Įrangos klasė	II □
Klijų strypelio skersmuo	11,2 mm

PASKIRTIS:

Pistoletas skirtas klijuoti švarius, sausus ir nesutaukuotus paviršius naudojant karštus klijus (10). Skirtas laisvalaikio darbams, meniniams ir staliaus darbams, namo remontams, plonų medienos gabalų ir fanerų, tekstilės medžiagų, folijos, popieriaus, kartono, sintetinių medžiagų, plonos odos, dirbtinių gėlių, įpakavimų, avalynės, plastmasės, ir t.t. klijavimui.

DĖMESIO: Klijais negalima klijuoti daiktų, kurie atsiranda arba gali atsirasti šalia maisto produktų.

PASIRENGIMAS DARBUI:

Prieš kiekvieną kartą naudojant pistoletą, privaloma patikrinti ar jis nėra kokių nors būdu sugadintas (pvz. ar jo korpusas (3) nėra suplyšęs, ar jo maitinimo laidas (7) nėra sugadintas).

Prieš kiekvieną naudojimą, reikia taip pat patikrinti, ar pistoletas yra švarus. Jeigu jis nešvarus arba apdulintas, reikia jį nuvalyti minkštu, sausu skudurėliu, atjungus pistoletą nuo elektros tinklo ir jam ataušus.

Karštas pistoletas turėtų visada gulėti ant audinio gabalėlio, tuo būdu saugojant pagrindą nuo karšto, iš antgalio (1) tekančių klijų (10).

Siekiant gauti geriausius rezultatus, rekomenduojama nuvalyti medžiagas prieš pradėdami klijuoti.

1. Reikia įsitikinti, ar pistoletas nėra prijungtas prie elektros tinklo. Po

to, rankiniu būdu įdėkite klijų strypelį į pistoleto kamerą (4) (žiūrėk: pieš. B, puslapis 2) ir truputį paspauskite kelis kartus gaiduką (8), taip kad klijų strypelis tinkamai susidėtų kameroje (žiūrėk: pieš. C, puslapis 2). Visada reikia naudoti 11,2 mm skersmens klijų strypelius.

2. Prijunkite pistoletą prie elektros tinklo. Užsidegs kontrolinis pistoleto diodas (6), kuris signalizuoja, kad yra įtampa. Uždėkite pistoletą ant vielinio pastovo (9) (žiūrėk: pieš. D, puslapis 2).
3. Palaukite bent 6 minutes, kad klijai sušildytų. Po to, pistoletas yra nuolat parengtas klijavimui.

DARBAS:

1. Pradėkite spausti pistoleto gaiduką (8) taip kad klijai (10) ištekėtų nuo antgalio (1). **DĖMESIO:** Pradėkite spausti gaiduką po 6 minučių nuo pistoleto prijungimo prie elektros, priešingu atveju pistoletas gali sugesti.
2. Spauskite klijuojamas medžiagas per 15 sekundžių.
3. Po klijavimo, atjunkite pistoletą nuo elektros. Draudžiama ištraukti klijų strypelį iš pistoleto.
4. Palaukite kol pistoletas ataus, po to paslėpkite jį sausoje, švarioje, saugioje, vaikams ir gyvuliams neprieinamoje vietoje.

LAIKYMAS IR KONSERVAVIMAS:

1. Pistoleto korpusą privaloma valyti minkštu, sausu skudurėliu. Prieš

pradedant valyti, privaloma atjungti pistoletą nuo elektros ir palaukti kol, jis ataus.

2. Pistoletas turi būti paslėptas sausoje, vaikams ir gyvuliams neprieinamoje vietoje.
3. Prieš paslepiant pistoletą, pabaigus naudoti, reikia palaukti kol korpusas (3) ir jo antgalis (1) ataus. Karšto pistoleto negalima palikti be priežiūros.

GAMINTOJAS:

PROFIX Sp. z o.o.

Marywilka g.34,

03-228 Varšuva, Lenkija

APLINKOS APSAUGA:



Nurodytas simbolis reiškia, kad draudžiama rinkti įrangos atliekas su kitomis atliekomis (už tai gresia pinigine bausme). Pavojingi elektrinės ir elektroninės įrangos elementai turi neigiamą įtaką natūraliai aplinkai ir žmonių sveikatai.

Namų ūkis turi prisidėti prie procesų skirtų pakartotinai panaudoti ir recirkuliuoti įrangos atliekas. Lenkijoje ir Europoje rengiama arba jau yra sistema dėl įrangos atliekų rinkimo, pagal kurią visiems aukščiau nurodytos įrangos parduotajam privaloma priimti padėvėtą įrangą. Be to, atsiranda šios įrangos rinkimo punktai.



Ši instrukcija yra apsaugojama autoriaus teise. Kopijavimas/plėtojimas be PROFIX Sp. z o.o. leidimo raštu draudžiamas.

ПОПЕРЕДЖЕННЯ:

Перш ніж почати експлуатацію клейового пістолету, названого далі «пістолет», необхідно уважно ознайомитись з його інструкцією по експлуатації. Неправильна експлуатація пістолету може становити поважну небезпеку для користувача і/або його оточення. Це може викликати опіки тіла або ураження електричним струмом.

**СКЛАД КОМПЛЕКТУ:**

- Пістолет - 1 шт.
- Дротяна підставка - 1 шт.
- Клейовий стержень, названий далі «клей» - 2 шт.
- Інструкція з експлуатації - 1 шт.
- Гарантійна карта - 1 шт.

ОПИС РИСУНКІВ А, В, С, D:

- | | |
|----------------|---------------------------|
| 1. Сопло | 6. Контрольний світлодіод |
| 2. Кожух сопла | 7. Кабель електроживлення |
| 3. Корпус | 8. Курок |
| 4. Камера | 9. Дротяна підставка |
| 5. Рукоятка | 10. Клей |

ПРАВИЛА ТЕХНІКИ БЕЗПЕКИ:

1. Пістолет необхідно завжди використовувати відповідно до його призначення.
2. Цим пристроєм можуть користуватися діти у віці від 8 років і старше, а також особи з обмеженою фізичною, сенсорною або розумовою здатністю та особи без досвіду і відповідних знань, за умови, що це відбувається під наглядом, або вони були відповідно проінструктовані з приводу користування пристроєм безпечним способом та усвідомили всі загрози, пов'язані з цим пристроєм.
3. При праці з пістолетом дозволяється застосовувати виключно клей (10) в формі клейових стержнів діаметром 11,2 мм, призначений спеціально для такого застосування.
4. Заборонено використовувати пістолет без захисту: очей - за допомогою захисних окулярів, долонь - за допомогою захисних рукавиць, дихальних шляхів - за допомогою протипилового респіратора.
5. Необхідно працювати в добре провітрюваному, просторому і добре освітленому приміщенні.
7. Заборонено дотикати розігрітий клей (10) або сопло (1) пістолету. Їх температура може становити навіть 260°C.
8. Заборонено доторкатись розігрітим соплом (1) або розігрітій клей (10) кабелю електроживлення (7). Це може привести до розплавлення ізоляції ураження електричним струмом.
9. Заборонено залишати без нагляду розігрітий пістолет або пістолет, приєднаний до розетки електроживлення.
10. Пістолет слід застосовувати і зберігати лише в місцях недоступних для дітей і тварин.
11. Заборонено застосовувати пістолет в мокрих або вологих

місцях. Необхідно застосовувати його лише в сухих приміщеннях, здалека від легкозаймистих матеріалів.

12. Заборонено класти пістолет на бік. При відкладанні пістолету необхідно розміщати його в вертикальному положенні на його дротяній підставці (9) (див. рис. D, стор. 2).
13. Заборонено ховати пістолет перш, ніж він вистигне.
14. Розплавленим клеєм (10) заборонено клеїти матеріали, покриті олійною фарбою або морилкою.
15. Матеріали, які не можуть бути піддані дії температури понад 70°C, непридатні для склеювання при допомозі пістолета через високу температуру клею (10).
16. В випадку виникнення несправності пістолету, слід припинити роботу і доручити виконати його ремонт в пункті сервісного обслуговування, який має на це право (адреса вказана в гарантійній карті). Праця з пошкодженим пістолетом є небезпечна для здоров'я і життя.
17. Якщо пістолет не використовується, він обов'язково повинен бути від'єднаний від розетки електроживлення і зберігатись в безпечному, чистому, сухому місці, недоступному для дітей і тварин.

■ Попередження щодо використання клею:

- Зберігати в недоступному для дітей місці.
- Уникати потрапляння на шкіру і в очі.
- У випадку проковтування, негайно звернутись до лікаря і показати йому упаковку або цю етикетку.
- Якщо відбується обливання розплавленим продуктом, не слід усувати його зі шкіри. Забруднену продуктом шкіру слід старанно промивати водою і усунути клей за допомогою мінеральної олії. Якщо з'являться будь-які подразнення або опіки, слід звернутись до лікаря.

ТЕХНІЧНІ ПАРАМЕТРИ:

Напруга номінальна	230 В
Частота живлення номінальна	50 Гц
Потужність номінальна	20/200 Вт
Температура робоча	240-260°C
Клас обладнання	II
Діаметр клейового стержня	11,2 мм

ЗАСТОСУВАННЯ:

Пістолет призначений для склеювання чистих, сухих і знежирених поверхонь при допомозі гарячого клею (10). Призначений для любительського застосування, художніх і столярних робіт, побутового ремонту, для склеювання тонких кусків деревини і фанери, текстильних матеріалів, плівки, паперу, картону, пластмаси, тонкої шкіри, штучних квітів, упаковки, взуття, пластику і т.д.

УВАГА: Клеєм заборонено склеювати предмети, які повинні або можуть мати контакт з харчовими продуктами.

ПІДГОТОВКА ДО РОБОТИ:

Перед кожним застосуванням пістолету необхідно перевірити відсутність будь-яких пошкоджень (напр. відсутність тріщин корпусу пістолету (3), пошкоджень кабеля електроживлення (7)).

Перед кожним застосуванням необхідно перевірити чистоту пістолету. Якщо він забруднений або покритий порохом, необхідно почистити його м'якою, сухою ганчіркою, не забуваючи при цьому вплевнитись, чи пістолет від'єднаний від розетки електроживлення і чи він вистиг.

Розігрітий пістолет повинен завжди знаходитись на куску полотна, що захищатиме основу від гарячого клею (10), стікаючого з сопла (1).

Для максимального ефекту склеювання рекомендується виконати очистку матеріалів перед склеюванням.

1. Необхідно переконатись, що пістолет не приєднаний до розетки електроживлення. Після цього вручну розмістити клейовий стержень в камері (4) пістолету (див. рис. В, стор. 2) і декілька разів легко натиснути на курок (8) так щоб клейовий стержень належним чином розмістився в камері (див. рис. С, стор. 2). Необхідно використовувати лише клейові стержні діаметром 11,2 мм.
2. Приєднати пістолет до розетки електроживлення. Повинен засвітитись контрольний світлодіод (6) пістолету, що означає наявність напруги. Сперти пістолет на його дротяній підставці (9) (див. рис. D, стор. 2).
3. Почекати щонайменше 6 хвилин, поки клей не розігріється. Після цього пістолет постійно є готовий до використання.

РОБОТА:

1. Натискати на курок (8) пістолету, щоб клей (10) почав виходити з сопла (1). **УВАГА:** При натисканні на курок раніше, ніж через 6 хвилин після під'єднання пістолета до розетки електроживлення, може привести до пошкодження пістолета.

2. Стиснути склеювані матеріали разом протягом 15 секунд.
3. Після закінчення склеювання від'єднати пістолет від розетки електроживлення. Заборонено виймати клейовий стержень з пістолету.
4. Дочекайтесь поки пістолет вистигне і схвати його в сухе, чисте і безпечне місце, здалека від дітей і тварин.

ЗБЕРІГАННЯ І ТЕХНІЧНИЙ ДОГЛЯД:

1. Корпус пістолету необхідно очистити м'якою, сухою ганчіркою. Перш ніж почати чистку, слід від'єднати пістолет від розетки електроживлення і дочекатись поки він вистигне.
2. Пістолет повинен зберігатись в сухому місці, здалека від дітей і тварин.
3. Перш ніж схвати пістолет після закінчення його використання, необхідно дочекатись поки не вистигне його корпус (3) і сопло (1). Заборонено залишати нагрітий пістолет без нагляду.

ВИРОБНИК:

ТзОВ «ПРОФІКС»,
вул. Маривільська 34,
03-228 Варшава, ПОЛЬЩА

ОХОРОНА НАВКОЛИШНЬОГО СЕРЕДОВИЩА:



Представлений символ означає, що використання обладнання заборонено розмішувати разом з іншими відходами (може бути застосовано покарання в вигляді штрафу). небезпечні компоненти, що знаходяться в електричному і електронному обладнанні, негативно впливають на натуральне середовище і здоров'я людей.

Домашнє господарство повинно сприяти відновленню і повторному використанню (рециклюванню) використаного обладнання. В Польщі і в Європі створюється або вже діє система збору використаного обладнання, в рамках якої всі пункти продажу в/в обладнання зобов'язані приймати використане обладнання. Крім того, існують пункти приймання в/в обладнання.



Ця інструкція захищена авторськими правами. Заборонено її копіювання /розмноження без згоди ТзОВ «ПРОФІКС».

FIGYELMEZTETÉS:

A ragasztópisztoly, a továbbiakban «pisztoly» használatának megkezdése előtt alaposan meg kell ismerkedni a pisztoly használati útmutatójával. A pisztoly helytelen használata súlyos testi sérüléssel veszélyeztetheti a felhasználót és/vagy a környezetét. Ez égési sérülést vagy áramütést okozhat.

TARTOZÉKOK:

- Pisztoly - 1 db.
- Huzalállvány - 1 db.
- Ragasztórúd, a továbbiakban «ragasztó» - 2 db.
- Használati útmutató - 1 db.
- Garanciális kártya - 1 db.

A, B, C, D RAJZOK LEÍRÁSA:

- | | |
|-----------------------|--------------------|
| 1. Kiömlőcső | 6. Ellenőrző lámpa |
| 2. Kiömlőcső burkolat | 7. Tápvezeték |
| 3. Pisztolytest | 8. Ravasz |
| 4. Tároló | 9. Huzalállvány |
| 5. Markolat | 10. Ragasztó |

BIZTONSÁGISZABÁLYOK:

1. A pisztolyt mindig a rendeltetésnek megfelelően kell használni.
2. Ezt a készüléket 8 évnél idősebb gyermekek, illetve mozgáskorlátozott, szellemi vagy értelmi fogyatékoságban szenvedő személyek tapasztalat és kellő ismeretek nélkül csak felügyelet mellett vagy a készülék használati útmutatójának betartásával biztonságos módon használhatják, ha megértették a készülék használatával járó veszélyeket.
3. A pisztolyhoz csak és kizárólag 11,2 mm átmérőjű, ehhez a pisztolyhoz speciális ragasztót (10) szabad használni.
4. A pisztolyt nem szabad az alábbi védőfelszerelések nélkül használni: szemet védő védőszemüveg, tenyeret védő védőkesztyű, légutakat védő porvédő maszk.
5. A pisztollyal jól szellőztetett, nagy területű és jól megvilágított helyiségben dolgozni.
6. Nem szabad megérinteni a felhevült ragasztót (10) vagy a pisztoly felhevült kiömlőcsővét (1). Hőmérséklete akár a 260°C-ot is elérheti.
7. Nem szabad megérinteni a tápvezetékét (7) a felhevült kiömlőcsővél (1) vagy a felhevült ragasztóval (10). Ez a szigetelés elolvadásával és áramütéssel fenyeget.
8. Nem szabad a felhevült vagy elektromos hálózatra csatlakoztatott pisztolyt felügyelet nélkül hagyni.
9. A pisztolyt kizárólag gyermekektől és állatoktól elzárt helyen szabad használni.
10. A pisztolyt nem szabad vizes és nedves helyen használni. Csak száraz helyiségekben, könnyen gyúló anyagoktól távol szabad használni.
11. Nem szabad a pisztolyt az oldalára fektetni. Amikor félretesszük, mindig függőleges helyzetbe kell állítani a drót állványra (9) (lásd: D rajz, 2 oldal).
12. Addig nem szabad becsomagolni a pisztolyt, amíg az ki nem hűl.

13. Nem szabad felolvadt ragasztóval (10) olajfestékkel vagy páccal bevont anyagot ragasztani.
14. Azokat az anyagok, amelyeket nem lehet 70°C feletti hőmérséklet hatása alá kitenni, nem szabad a pisztollyal megragasztani a ragasztó túl magas hőmérséklete miatt (10).
15. A pisztoly meghibásodása esetén félbe kell szakítani a munkát és azt meg kell javíttatni erre feljogosított szervizben (a cím a garanciális kártyán található). Sérült pisztollyal folytatott munka életveszélyes.
16. Amikor nem használja a pisztolyt, mindig le kell kapcsolni a tápvezetékéről és azt biztonságos, tiszta, száraz, gyermekektől és állatoktól elzárt helyen tárolni.

■ Ragasztóval kapcsolatos figyelmeztetések:

- Gyermekek kezébe nem kerülhet.
- Kerülni kell a bőrrel való érintkezést és a szembejutást.
- Lenyelés esetén azonnal orvoshoz kell fordulni – a csomagoló burkolatot és a címkét az orvosnak meg kell mutatni.
- Amennyiben a megolvasztott termék a bőrre kerül, azt nem szabad eltávolítani a bőrről. A szennyezett bőrt alaposan lemosni vízzel és a ragasztót ásványi olaj segítségével eltávolítani. Ha bármilyen irritáció vagy megégés lépne fel, orvoshoz kell fordulni.

MŰSZAKI ADATOK:

Névleges feszültség	230 V
Névleges frekvencia	50 HZ
Névleges teljesítmény	20/200 W
Üzemi hőmérséklet	240-260°C
Berendezés osztálya	II
Ragasztórúd átmérője	11,2 mm

ALKALMAZÁS:

A pisztoly tiszta, száraz és zsírtalanított felületek ragasztására szolgál forró ragasztó alkalmazásával (10). Hobbiszzerű, művészeti vagy asztalos munkákhoz, otthoni barkácsolásra stb. használatos vékony fa és furnér darabok, textíliák, fólia, papír, karton, műanyag, vékony bőr, művirág, csomagolóanyag, cipő stb. összeragasztására.

FIGYELEM: A ragasztóval nem szabad olyan anyagokat ragasztani, amelyek érintkezésben állnak vagy állhatnak élelmiszerrel.

ELŐKÉSZÜLETEK:

A pisztolyt minden egyes használata előtt ellenőrizni kell, hogy az sehol sem sérült (pl. a test (3) nincs elrepedve, vagy a tápvezeték (7) nem sérült).

Minden használat előtt ellenőrizni továbbá a pisztoly tisztaságát. Amennyiben koszos vagy poros, akkor puha, száraz törülközővel át kell törölni emlékezve arra, hogy áramtalanítva van és le van hűlve.

A felhevült pisztolyt mindig egy vászondarabon kell fektetnie, megvédve így az állványt a forró, kiömlőcsőből (1) kifolyó ragasztó (10) ellen.

A leghatékonyabb ragasztás érdekében ragasztás előtt ajánlott megtisztítani az anyagokat.

1. Győződjön meg róla, hogy a pisztoly nincs csatlakoztatva az elektromos hálózatra. Ezután kézzel be kell tölteni a ragasztót a pisztoly (lásd: **B** rajz 2 oldal) tárolójába, (4) és enyhén többször megnyomni a ravaszt (8), hogy a ragasztó jól szétfolyjon a tárolóban (lásd: **C** rajz, 2 oldal). Mindig 11,2 mm átmérőjű ragasztórudat kell használni.
2. Csatlakoztassa a pisztolyt az elektromos hálózatra. Ki kell gyulladnia a pisztoly tápfeszültségét jelző ellenőrző lámpának (6). A pisztolyt a huzalállványra támasztani (9) (lásd: **D** rajz, 2. oldal).
3. Várjon legalább 6 percet a ragasztó felmelegedésére. Ezután a pisztoly ragasztásra kész állapotban marad.

MUNKAVÉGÉZÉS:

1. Kezdje meg bonyolítani a pisztoly ravaszát (8), hogy kifolyjon a kiömlőcsőből (1) a ragasztó (10). **FIGYELEM:** Amennyiben a ravaszt a pisztoly elektromos hálózatra történő csatlakoztatása után, 6 percen belül nyomja meg, ez a pisztoly sérülését okozhatja. *gali sugesti.*
2. Szorítsa egymáshoz körülbelül 15 másodpercig az összeragasztott anyagokat.
3. A ragasztás befejezése után áramtalanítsa a pisztolyt. Tilos kivenni a ragasztót a pisztolyból.
4. Várja meg a pisztoly kihűlését, majd tegye el száraz, tiszta és biztonságos, gyermekektől és állatoktól elzárt helyre.

TÁROLÁS ÉS KARBANTARTÁS:

1. A pisztoly házat puha, száraz törőkendővel tisztítani. A tisztítás

megkezdése előtt áramtalanítani a pisztolyt és megvárni amíg kihűl.

2. A pisztolyt száraz, gyerekektől és állatoktól elzárt helyen tárolni.
3. Miután befejezte a pisztoly használatát és azt eltenné, várja meg amíg kihűl a pisztoly (3) és a kiömlőcső (1). A felhevült pisztolyt nem szabad felügyelet nélkül hagyni.

GYÁRTÓ:

PROFIX Kft.,

Marywilka út 34,

03-228 Varsó, Lengyelország

KÖRNYEZETVÉDELEM:



A bemutatott jel azt jelenti, hogy tilos az elhasznált készüléket egyéb hulladékokkal együtt eltávolítani (bírság kiszabásával járhat). Az elektromos és elektronikus berendezésekben található veszélyes alkotóelemek negatív hatással vannak a természetes környezetre és az emberi egészségre.

A háztartásnak törekednie kell az elhasznált készülék újrahasznosítására. Lengyelországban és Európában már létrehoznak vagy létezik az elhasznált készülékek begyűjtési rendszere, melynek keretein belül a fenti készülék forgalmazásával foglalkozó összes pont köteles átvenni az elhasznált készüléket. Ezenkívül léteznek fent felsorolt készülékek begyűjtő pontjai.



Az alábbi útmutatót szerzői jogok védik. Az útmutató másolása/sokszorosítása a PROFIX Kft. írásos engedélye nélkül tilos.

BRĪDINĀJUMS:

Pirms lietot līmes pistoli, tālāk sauktu «pistoli», uzmanīgi jāizlasa šī lietošanas instrukcija. Nepareiza pistoles lietošana var radīt nopietnas briesmas lietotājam un/ vai apkārtējai videi. Pastāv apdegumu un elektrošoka risks.

**KOMPLEKTĒŠANA:**

- Pistole - 1 gab.
- Stieplu statnis - 1 gab.
- Limstienītis, tālāk saukts «līme» - 2 gab.
- Lietošanas instrukcija - 1 gab.
- Garantijas karte - 1 gab.

A, B, C, D, E ATTĒLU APRAKSTS:

- | | |
|----------------------|--------------------|
| 1. Sprausla | 6. Kontrolodiode |
| 2. Sprauslas apvalks | 7. Barošanas vads |
| 3. Korpusa | 8. Mēlīte |
| 4. Kamera | 9. Stieplu statnis |
| 5. Rokturis | 10. Līme |

DROŠĪBAS NORĀDĪJUMI:

1. Vienmēr jālieto pistole paredzētajam mērķim.
2. Šo ierīci drīkst lietot bērni no 8 gadu vecuma kā arī ar cilvēki ierobežotām fiziskām, sensorām un garīgām spējām vai cilvēki bez pieredzes un zināšanām, ar nosacījumu, ka tās tiek uzraudzīts vai personas tika instruētas par ierīces drošu lietošanas veidu un tās saprata visas ar to saistītas bīstamības.
3. Pistolei drīkst lietot tikai līmi (10) 11,2 mm diametra stieņos, kas ir speciāli paredzēti šim mērķim.
4. Pistoli nedrīkst lietot bez: acu - aizsargbrīļiem, delnu - aizsargcimdņu, elpošanas orgānu - putekļu maskas aizsardzības.
5. Jāstrādā labi ventilētā, lielā un labi apgaismotā telpā.
6. Nedrīkst pieskarties karstai līmei (10) vai pistoles sprauslai (1). To temperatūra var sasniegt 260°C.
7. Nedrīkst pieskarties barošanas vadam (7) ar karstu sprauslu (1) vai karstu līmi (10). Pastāv izolācijas sakausesšanas un elektrošoka risks.
8. Nedrīkst bez uzraudzības atstāt karstu vai elektrotīklam pieslēgtu pistoli.
9. Pistole jālieto un jāsglabā tikai bērniem un dzīvniekiem nepieejamās vietās.
10. Pistoli nedrīkst lietot mitrās vai samitrinātās vietās. Tā jālieto tikai sausās telpās, tālu no uzliesmojošiem materiāliem.
11. Nedrīkst likt pistoli uz sāna. Atstājot pistoli, tā jāliek vertikālā pozīcijā uz stieplu statņa (9) (skatiet: zīm. D, lappuse. 2).
12. Nedrīkst slēpt pistoli pirms tās atdzišanas.
13. Ar sakausētu līmi (10) nedrīkst limēt ar eļļas krāsu vai krāsvielām krāsotus materiālus.
14. Materiāli, kas nav izturīgi pret virs 70°C temperatūru neder limēšanai ar pistoli, jo līmes temperatūra ir pārāk augsta (10).
15. Pistoles avārijas gadījumā pārtrauciet darbu un nododiet to remontam autorizētā servisa punktā (adrese norādīta garantijas

kartē). Tālāks darbs ar ievainotu pistoli rada briesmas veselībai un dzīvībai.

16. Kad pistole nav lietota, atslēdziet to no elektrotīkla kontaktligzdas un noslēpiet drošā, tīrā, sausā, bērniem un dzīvniekiem nepieejamā vietā.

■ Brīdinājumi attiecībā uz līmi:

- Sargāt no bērniem.
- Izvairīties no kontakta ar ādu un acīm.
- Norīšanas gadījumā nekavējoties konsultēties ar ārstu – parādīt iepakojumu un etiķeti.
- Gadījumā, ja notiek apļiešanās ar izkusūšu produktu, to nenovērt no ādas. Aplieto ādu rūpīgi skalot ar ūdeni un ņemiet līmi ar minerāleļļas palīdzību. Ja rodas jebkādi kairinājumi vai apļaucējumi, kontaktēties ar ārstu.

TEHNISKIE DATI:

Nominālais spriegums	230 V
Nominālā frekvence	50 Hz
Nominālā jauda	20/200 W
Darba temperatūra	240-260°C
Ierīces klase	II
Limstieniša diametrs	11,2 mm

IZMANTOJUMS:

Pistole ir paredzēta tīru, sausu un netaukainu virsmu limēšanai ar kastas līmes palīdzību (10). Paredzēta brīva laika nodarbēm, plastikas un galdnieka darbiem, remontiem mājās, plānu koka gabalu un finieru, tekstilmateriālu, folijas, papīra, kartona, sintētisku materiālu, plānas ādas, mākslīgu ziedu, pakojumu, apavu, plastmasas, un. līdz. limēšanai.

UZMANĪBU: Ar līmi nedrīkst limēt priekšmetus, kuri atrodas saskarē ar pārtikas produktiem.

SAGATAVOŠANA DARBAM:

Pirms katras pistoles lietošanas jāpārbauda, vai tai ir jebkādi bojājumi (piem. vai tās korpusa (3) nav iepļisījis, vai tās barošanas vads (7) nav bojāts).

Pirms katras lietošanas arī jāpārbauda, vai pistole ir tīra. Ja pistole ir netīra vai apputināta, tā jāiztīra ar mikstu, sausu drānu; atcerieties, lai vispirms atslēgtu pistoli no elektrotīkla un ļautu tai atdzist.

Karstai pistolei jābūt uzstādītai uz auduma gabala, lai aizsargātu virsmu no karstas līmes (10) kas izplūst no sprauslas (1).

Lai sasniegtu vislabākos rezultātus ieteicams iztīrīt materiālus pirms limēšanas.

1. Jāpārlicinās, vai pistole nav pieslēgta elektrotīkla kontaktligzdai. Pēc tam, ar roku iebīdiēt limstienīti pistoles kamerā (4) (skatiet: zīm. B, lappuse. 2) un mazliet nospiediet mēlīti (7), lai limstienītis pareizi ielīktu kamerā (skatiet: zīm. C, lappuse. 2). Vienmēr jālieto 11,2 mm diametra limstienīši.
2. Pieslēdziet pistoli elektrotīklam. Pistoles kontrolodiode (6) iedegsies, kas signalizē, ka spriegums ir klāt. Atbalstiet pistoli uz stieplu statņa (9) (skatiet: zīm. D, lappuse. 2).

3. Pagaidiet vismaz 6 minūtes, lai lime iesiltu. Pēc tam, pistole ir pastāvīgi gatavs limēšanai.

DARBS:

1. Sāciet spiest pistoles mēlīti (8), lai lime (10) izplūstu no sprauslas (1). **UZMANĪBU:** Mēlīte jānospiež pēc 6 minūtēm no pistoles pieslēgšanas elektrotīklam, pretējā gadījumā pistole var sabojāties.
2. Saspiediet materiālus līdz apmēram 15 sek., lai tie saliptu.
3. Pēc limēšanas atvienojiet pistoli no elektrotīkla kontaktligzdas. Nedrīkst izņemt limstieniša no pistoles.
4. Ja ierīce ir atdzisusi, noslēpiet to sausā, tīrā un drošā, bērniem un dzīvniekiem nepieejamā vietā.

GLABĀŠANA UN KONSERVĀCIJA:

1. Pistoles korpusu jātīra ar mikstu, sausu drānu. Pirms tīrīšanas jāatvieno pistole no elektrotīkla un jāpagaida līdz pistole ir atdzisusi.
2. Pistole jāglabā sausā, bērniem un dzīvniekiem nepieejamā vietā.
3. Pēc pistoles lietošanas, lai to noslēptu, pagaidiet līdz korpus (3) un

sprauslas (1) ir atdzisušas. Karstu pistoli nedrīkst atstāt bez uzraudzības.

RAŽOTĀJS:

PROFIX SIA, Marywilka iela 34, 03-228 Varšava, Polija

VIDESAIZSARDZĪBA:



Tajā veidā apzīmētus izstrādājumus, neizpildes gadījumā paredzot naudas sodu, nedrīkst iznest kopā ar parastiem atkritumiem. Elektriskajā un elektroniskajā iekārtā esošas briesmīgas vielas var kaitēt apkārtējai videi un cilvēku veselībai.

Nepieciešams veicināt iekārtu atkritumu pārstrādāšanu un atkārtotai izmantošanai (reciklēšanai). Polijā un Eiropā tiek veidots, vai jau eksistē, iekārtu atkritumu vākšanas sistēma, saskaņā ar ko visiem iepriekšminētās iekārtas pārdošanas punktiem ir pienākums pieņemt nolietotu iekārtu. Turklāt, ir pieejamas iepriekšminētās iekārtas vākšanas punkti.



Šī instrukcija ir sargāta ar autortiesībām. Aizliegts to kopēt/pavairot bez PROFIX SIA rakstiskas atļaujas.



KASUTUSJUHEND LIIMPÜSTOL 42916

Originaalkasutusjuhendi tõlge

HOIATUS:



Enne töö alustamist liimpüstoliga, edaspidi «püstol», tuleb hoolikalt tutvuda selle kasutusjuhendiga. Püstoli ebaõige kasutamine võib tingida tõsiseid ohtulukordi kasutajale ja/või tema ümbruskonnale. Võib põhjustada keha põletusi või elektrilööki.



KOMPLEKTEERING:

- Püstol - 1 tk.
- Traatalus - 1 tk.
- Liimpulk, edaspidi «liim» - 2 tk.
- Kasutusjuhend - 1 tk.
- Garantiikaart - 1 tk.

JOONISTEKIRJELDUS A, B, C, D:

- | | |
|------------------|------------------|
| 1. Suudmik | 6. Kontrollidood |
| 2. Suudmiku kate | 7. Toitejuhe |
| 3. Korpus | 8. Päästik |
| 4. Küttekamber | 9. Traatalus |
| 5. Käepide | 10. Liim |

OHUTUSNÕUDED:

1. Püstolit tuleb kasutada sihtotstarbiselt.
2. Seda seadet võivad kasutada lapsed alates 8. eluaastast ning piiratud füüsiliste, sensorsete või vaimsete võimetega isikud või vastavate kogemusteta ja teadmisteta isikud juhul, kui nad tegutsesvad järelevalve all või neid on juhendatud seadme ohutu kasutamise osas ja nad mõistavad sellega seotud ohte.
3. Püstoliga võib kasutada ainult ja eranditult spetsiaalselt selleks ette nähtud liimi (10) pulkades läbimõõduga 11,2 mm.
4. Püstolit ei tohi kasutada ilma kaitseta: kaitseprillide näol silmadele, kaitsekinnaste näol käelabadele, tolmu maski näol hingamisteedele.
5. Töötada tuleb hästiventileeritud, avaras ja hästivalgustatud ruumis.
6. Keelatud on kuumutatud liimi (10) või püstoli kuumenenud suudmiku (1) puudutamine. Nende temperatuur võib tõusta kuni 260°C.
7. Keelatud on puutada toitejuhet (7) kuumenenud suudmiku (1) või kuumutatud liimiga (10). See võib tingida isolatsiooni sulamise ja elektrilöögi.
8. Keelatud on jätta kuumutatud või vooluvõrku ühendatud püstolit ilma järelevalveta.
9. Püstolit tuleb hoida ja kasutada ainult lastele ja loomadele ligipääsmatus kohas.
10. Püstolit ei tohi kasutada märgades või niisketes kohtades. Seda tuleb kasutada ainult kuivades ruumides, eemal kergesti süttivatest materjalidest.
11. Keelatud on asetada püstolit selle külje peale. Pannes püstoli käest ära tuleb see alati asetada vertikaalasendis oma traatalusele (9) (vaata: joon. D, lk. 2).
12. Keelatud on püstoli ära panemine enne selle jahtumist.
13. Sulatatud liimiga (10) ei tohi liimida olivärvi või peitsiga kaetud

materjale.

14. Materjalid, milliseid ei tohi allutada temperatuuri mõjudele, mis on kõrgem kui 70°C ei kuulu liimpüstoliga liimimisele liimi (10) kõrge temperatuuri tõttu.
15. Püstoli rikke korral tuleb töö katkestada ja viia see parandamiseks selleks ette nähtud teeninduspunkti (aadress antud garantiikaardil). Töö jätkamine vigastatud püstoliga on tervise- või eluohtlik.
14. Kui püstolit ei kasutata, peab see olema toitepesast lahti ühendatud ja ära pandud ohutusse, puhtasse, kuiva, lastele ja loomadele ligipääsmatusse kohta.

■ Liimiga seotud hoiatused:

- Hoida lastele kättesaamatus kohas.
- Vältida kokkupuudet nahaga ja silma sattumist.
- Allaneelamise korral tuleb koheselt pöörduda arsti poole – näidake pakendit või etiketti.
- Sulatatud tootega ülekallamise korral ei tohi seda nahalt eemaldada. Saastunud nahk tuleb hoolikalt veega pesta ja eemaldada liim mineraalõli abil. Ükskõik milliste ärrituste ja kõrvetuste ilmnemisel tuleb arstiga ühendust võtta.

TEHNILISED ANDMED:

Nominaalpinge	230 V
Nominaalne sagedus	50 HZ
Nominaalvõimsus	20/200 W
Töötemperatuur	240-260°C
Seadme klass	II
Liimpulga läbimõõt	11,2 mm

KASUTAMINE:

Püstol on ette nähtud puhaste, kuivade ja mitterasvaste pindade liimimiseks kuuma liimi (10) abil. Sobib hobitegevusteks, plasti- ja puidutöödeks, kodusteks parandustöödeks, õhukeste puidu ja liimpuidu tükkide, tekstiilmaterjalide, fooliumi, paberi, papi, kunstmaterjalide, õhukese naha, kunstlillede, pakendite, jalanõude, plastiku jms. liimimiseks.

TÄHELEPANU: Liimiga ei tohi liimida esemeid, mis on kontaktis või võivad omada kontakti toiduainetega.

TÖÖKSETTEVALMISTAMINE:

Enne iga püstoli kasutamist tuleb kontrollida, et see ei oleks mingil moel vigastatud (nt. selle korpus (3) ei ole mörasid, selle toitejuhe (7) ei ole vigastatud).

Enne iga kasutamist tuleb kontrollida püstoli puhtust. Kui püstol on määrdunud või tolmune tuleb see puhastada pehme, kuiva lapiga, pidades meeles, et püstol oleks toitepesast lahti ühendatud ja jahutatud. Kuum püstol peab alati seisma riidetüki peal, kaitstes sel viisil aluspinda suudmikust (1) tilkva kuuma liimi (10) eest.

Liimimise suuremaks efektiivsuseks on soovitatav materjalide puhastamine enne liimimist.

1. Tuleb veenduda, et püstol ei ole ühendatud toitepesaga. Seejärel laadida liimipulk käsitsi püstoli küttekambrisse (4) (vaata: joon. B, lk. 2) ja selleks, et liimipulk asetuks õigesti küttekambrisse vajutada mitu korda kergelt päästikule (8) (vaata: joon. C, lk. 2). Alati tuleb kasutada liimipulki läbimõõduga 11,2 mm.
2. Ühendada püstol toitepesaga. Süttima peab püstoli kontrollidood (6), mis annab märku pinge olemasolust. Asetada püstol oma traatalusele (9) (vaata: joon. D, lk. 2).
3. Oodata vähemalt 6 minutit liimi kuumenemiseni. Selle aja möödudes on püstol liimimiseks valmis.

TÖÖ:

1. Alustada püstoli päästikule vajutamist (8), et liim (10) tungiks suudmikust (1) välja. **TÄHELEPANU:** Päästikule vajutamine enne 6 minuti möödumist püstoli ühendamisest toitepesaga, võib püstolit kahjustada.
2. Suruda liimitud materjalid kokku umbes 15 sekundi jooksul.
3. Peale liimimise lõpetamist ühendada püstol toitepesast lahti. Liimipulga väljavõtmine püstolist on keelatud.
4. Oodata kuni püstol jahtub ja panna ta seejärel ära kuiva, puhtasse ja ohutusse, lastele ning loomadega ligipääsmatusse kohta.

LADUSTAMINE JA HOOLDAMINE:

1. Püstoli korpust tuleb puhastada pehme, kuiva lapiga. Enne

puhastamise juurde asumist tuleb püstol toitest lahti ühendada ja oodata selle jahtumiseni.

2. Püstolit tuleb hoida kuivas kohas, eemal lastest ja loomadest.
3. Enne püstoli ära panemist, peale selle kasutamist, tuleb oodata selle korpuse (3) ja suudmiku (1) jahtumiseni. Kuuma püstolit ei tohi jätta järelevalveta.

TOOTJA:

PROFIX OÜ,
Marywilksa tn. 34,
03-228 Varssavi, Poola

KESKKONNAKAITSE:



Esitatud sümbol tähendab kasutatud seadme äraviskamise keeldu teiste jäätmetega koos (rahatrahvi ähvardusel). Elektrilises seadmes sisalduvad ohtlikud koostisosad avaldavad negatiivset mõju loodusele ja inimestevisele.

Kodumajapidamine peab hoolitsemise kasutatud seadme taaskasutusse ja taastootmisesse (recycling) suunamise eest. Poolas ja Euroopas on rajamisel või juba eksisteerib kasutatud seadmete vastuvõtu süsteem, mille raames lasub kõigil ülalmainitud seadme müügi-punktidel kasutatud seadmete vastuvõtmise kohustus. Lisaks sellel eksisteerivad veel ka ülalmainitud seadme vastuvõtupunktid.



Käesolev kasutusjuhend on kaitstud autorikaitse seadusega. Kopeerimine/paljundamine ilma PROFIX OÜ nõusolekuta on keelatud.

ПРЕДУПРЕЖДЕНИЕ:

Преди да започнете да употребявате пистолета за лепене, написан по-нататък «пистолет» трябва внимателно да прочетете инструкцията му за експлоатация. Неправилното използване на пистолета може да представлява сериозна опасност за потребителя и/или неговото обкръжение. Може да предизвика изгаряния по тялото или токов удар.

**КОМПЛЕКТ:**

- Пистолет - 1 бр.
- Телена поставка - 1 бр.
- Пръчка лепило, наричана по-нататък «лепило» – 2 бр.
- Инструкция за експлоатация - 1 бр.
- Гаранционна карта - 1 бр.

ОПИСАНИЕ НА РИСУНКИТЕ А, В, С, D:

- | | |
|---------------------|--------------------|
| 1. Дюза | 6. Контролен диод |
| 2. Капаче на дюзата | 7. Захранващ кабел |
| 3. Корпус | 8. Спусък |
| 4. Камера | 9. Телена поставка |
| 5. Ръкохватка | 10. Лепило |

ПРАВИЛА ЗА СИГУРНОСТ:

1. Пистолетът винаги трябва да се използва по предназначение.
2. Този уред може да се използва от деца на 8 години и по-големи и от лица с ограничени физически, сетивни или умствени способности, или липса на опит и знания, при условие че са под надзор или са били инструктирани за използване на устройството по безопасен начин и са разбрали всички свързани с това опасности.
3. За работа с пистолета трябва да се употребява изключително лепило (10) на пръчки с диаметър 11,2 мм, което е специално предназначено за него.
4. Пистолетът не трябва да се употребява без защита: за очите – защитни очила, за ръцете – ръкавици, за дихателните пътища – маска за прах.
5. Трябва да се работи в проветриво, пространно и добре осветено помещение.
6. Не трябва да се пипа загрялото лепило (10) или загрялата дюза (1) на пистолета. Температурата им може да достигне до 260°C.
7. Не трябва да се пипа захранващия кабел (7) загрялата дюза (1) или загрялото лепило (10). Това може да доведе до стопяване на изолацията и токов удар.
8. Не трябва да се оставя без надзор загрятия пистолет или включения в ел. мрежата пистолет.
9. Пистолетът трябва да се използва и съхранява само на места, недостъпни за деца и животни.
10. Пистолетът не трябва да се използва на мокри или влажни места. Той трябва да се използва само в сухи помещения, далеч от леснозапалими материали.
11. Пистолетът не трябва да се оставя на една от страна. Ако

оставяме пистолета, той винаги трябва да се поставя във вертикална позиция на неговата телена поставка (9). (вж.: рис. D, стр. 2).

12. Пистолетът не трябва да се прибира преди да е изстинал.
13. Със стопеното лепило (10) не трябва да се лепят материали, покрити с блажна боя или безир.
14. Материали, които не могат да бъдат изложени на температури над 70°C не са подходящи за лепене с пистолета поради високата температура на лепилото (10).
15. В случай на повреда на пистолета, работата се спира и той се предава за ремонт в упълномощен за това сервизен пункт (адресът е посочен на гаранционната карта). Продължаването на работата с повреден пистолет заплашва здравето или живота.
16. Когато пистолетът не се използва, той трябва да бъде изключен от ел. контакт и да бъде поставен на сигурно, чисто и сухо място, недостъпно за деца и животни.

■ Указания, свързани с лепилото:

- Да се пази далече от достъп на деца.
- Да се избягва контакт с кожата и очите.
- В случай на поглъщане, веднага потърсете лекарска помощ, покажете опаковката или етикета.
- В случай, че се залепете със стопения продукт, не трябва да го отстранявате от кожата. Засегнатата кожа деликатно се промива с вода и лепилото се премахва с помощта на минерално масло. Ако се появят раздразнения или изгаряния, потърсете лекарска помощ.

ТЕХНИЧЕСКИ ДАННИ:

Номинално напрежение	230 V
Номинална честота	50 Hz
Номинална мощност	20/200 W
Работна температура	240-260°C
Клас на уреда	II
Диаметър на пръчката на лепилото	11,2 mm

ПРИЛОЖЕНИЕ:

Пистолетът е предназначен за запелване на чисти, сухи и почистени от масло повърхности с помощта на горещо лепило (10). Подходящ е за дейности от типа хоби, артистични дейности /пластика/, дърводелски дейности, домашни ремонти, за лепене на тънки парченца дърво, фурнир, текстилни материали, фолио, хартия, картон, изкуствени материали, тънки кожи, изкуствени цветя, опаковки, обувки, пластмаса и т. н.

ВНИМАНИЕ: *С лепилото не трябва да се лепят предмети, които имат или могат да имат контакт с храни.*

ПОДГОТОВКА ЗА РАБОТА:

Преди всяка употреба на пистолета трябва да проверите дали той не е повреден по някакъв начин (напр. дали корпусът (3) му не е пукнат, дали захранващият му кабел (7) не е повреден).

Преди всяка употреба на пистолета трябва да проверите също дали той е чист. Ако е мръсен или прашен трябва да го почистите с мек, сух парцал, като не забравяте, че трябва да е изключен от ел. контакта и трябва да е изстинал.

Загреният пистолет винаги трябва да се оставя върху парче плат, като по този начин се запазва повърхността от горещото, течащо от дюзата (1) лепило (10). За ефективност на лепенето се препоръчва материалите за лепене да се почистят предварително.

1. Трябва да се уверите, че пистолетът не е включен в ел. контакта. След това трябва ръчно да поставите пръчка лепило в камерата (4) на пистолета (вж.: рис. В, стр. 2) и леко да натиснете няколко пъти спусъка (8), за да може пръчката лепило да се разположи правилно в камерата (вж.: рис. С, стр. 2). Винаги трябва да използвате пръчки лепило с диаметър 11,2 мм.
2. Включете пистолета в ел. контакт. Контролният диод (6) на пистолета, сигнализиращ наличие на напрежение трябва да светне. Трябва да поставите пистолета на неговата телена поставка (9) (вж.: рис. D, стр. 2).
3. Трябва да почакате поне 6 минути лепилото да се загрее. След това пистолетът е готов за употреба от потребителя.

РАБОТА:

1. Трябва да започнете да натискате спусъка (8) на пистолета, за да може лепилото (10) да се покаже от дюзата (1). Внимание: Ако натиснете спусъка преди да са изтекли 6 мин. от включването на пистолета в ел. контакта, може да повредите пистолета.
2. Трябва да притиснете материалите, които лепите за около 15 сек.
3. След като завършите лепенето трябва да изключите пистолета от ел. контакта. Изваждането на пръчката лепило от пистолета е забранено.

4. Почакайте докато пистолетът изстине и го приберете на сухо, чисто и безопасно място, далеч от деца и животни.

СЪХРАНЕНИЕ И ПОДДРЪЖКА:

1. Кутията на пистолета трябва да се почиства с мек, сух парцал. Преди да започнете почистването, трябва да изключите пистолета от ел. контакта и да почакате той да изстине.
2. Пистолетът трябва да се съхранява на сухо място, далеч от деца и животни.
3. Преди да приберете пистолета, след завършване на работата с него, трябва да почакате корпусът (3) му и дюзата (1) му да изстинат. Нагретият пистолет не бива да се оставя без надзор.

ПРОИЗВОДИТЕЛ:

ПРОФИКС ООД,
ул. Марьвилска 34,
03-228 Варшава, Полша

ОПАЗВАНЕ НА ОКОЛНАТА СРЕДА:



Този знак означава забрана на изхвърлянето на електрооборудване заедно с други отпадъци (под заплаха от глоби). Опасните елементи, намиращи се в електрооборудването и електронните уреди оказват негативно влияние върху околната среда и общественото здраве.

Домакинствата трябва да се присъединяват към преработката и повторната употреба (рециклирането) на използваното електрооборудване. В Полша и в Европа се изгражда или съществува система за събиране на използвано електрооборудване, в рамките на която всички пунктове за продажба на горезиброеното електрооборудване са задължени да приемат използваното електрооборудване. Освен това съществуват пунктове за събиране на горезиброеното електрооборудване.



Настоящата инструкция е защитена от авторското право. Копирането/разпространяването и без писменото съгласие на ПРОФИКС ООД е забранено.

UPOZORNĚNÍ:



Před zahájením používání lepicí pistole, dále jen «pistole», je třeba se řádně seznámit s jejím návodem na použití. Nesprávné používání pistole může způsobit závažné nebezpečí pro uživatele a/nebo jeho okolí. Může způsobit popáleniny nebo úraz elektrickým proudem.



KOMPLETACE:

- Pistole - 1 ks.
- Drátěný podstavec - 1 ks.
- Tyčinka lepidla, dále jen «lepidlo» - 2 ks.
- Návod na obsluhu - 1 ks.
- Záruční list - 1 ks.

POPIS OBRÁZKŮ A, B, C, D:

- | | |
|-----------------|----------------------|
| 1. Tryska | 6. Kontrolka |
| 2. Kryt trysky | 7. Napájecí kabel |
| 3. Tělo pistole | 8. Spoušť |
| 4. Komora | 9. Drátěný podstavec |
| 5. Držák | 10. Lepidlo |

BEZPEČNOSTNÍ PRAVIDLA:

1. Pistoli je třeba vždy používat v souladu s jejím určením.
2. Toto zařízení mohou používat děti starší 8 lat a osoby s omezenými fyzickými, smyslovými nebo duševními schopnostmi nebo osoby bez příslušných zkušeností a znalostí, za podmínky, že se toto koná pod dozorem nebo že byly náležitě informovány o používání zařízení bezpečným způsobem a pochopily veškerá s tímto spojená nebezpečí.
3. Do pistole použijte pouze a výhradně lepidlo (10) v tyčinkách s průměrem 11,2 mm, které je zvlášť určeno k tomuto účelu.
4. Pistole se nesmí používat bez ochranných pomůcek: oči – ochranné brýle, ruce – ochranné rukavice, dýchací cesty – maska proti prachu.
5. Pracujte pouze v době větrané, prostranné a dobře osvětlené místnosti.
6. Je zakázáno dotýkat se rozehřátého lepidla (10) nebo rozehřáté trysky pistole (1). Jejich teplota může být až 260°C.
7. Je zakázáno dotýkat se napájecího kabelu (7) rozehřátou tryskou (1) nebo rozehřátým lepidlem (10). Mohlo by to způsobit roztavení izolace a úraz elektrickým proudem.
8. Je zakázáno ponechávat bez dohledu rozehřátou pistoli nebo pistoli zapojenou do elektrické zásuvky.
9. Pistoli je třeba používat a uchovávat pouze na místech, která nejsou dostupná dětem a zvířatům.
10. Je zakázáno používat pistoli v mokřích nebo vlhkých místech. Používejte ji pouze a výhradně v suchých místnostech, daleko od hořlavých materiálů.
11. Je zakázáno pokládat pistoli na jejím boku. Pokud potřebujeme pistoli odložit, musíme ji vždy umístit ve svislé poloze na jejím drátěném podstavci (9) (viz: obr. D, str. 2).
12. Je zakázáno schovat pistoli před tím, než zcela vychladne.
13. Roztaveným lepidlem (10) se nesmí lepit materiály natřené

olejovými barvami nebo mořidlem.

14. Materiály, které se nesmí vystavovat teplotě vyšší než 70°C, jsou nevhodné pro lepení pistolí z důvodu vysoké teploty lepidla (10).
15. V případě, že se pistole porouchá, je třeba okamžitě přerušit práci a dát pistoli opravit od odborného servisu (adresa je uvedena v záručním listu). Pokračování v práci s porouchanou pistolí ohrožuje zdraví nebo život.
16. Když se pistole nepoužívá, měla by být vždy odpojena od přívodu elektrického proudu a schovaná na bezpečném, čistém, suchém místě, nedostupném pro děti a zvířata.

■ Výstrahy týkající se lepidla:

- Uchovávejte mimo dosah dětí.
- Zamezte styku s kůží a očima.
- Při požití okamžitě vyhledejte lékařskou pomoc a ukažte tento obal nebo označení.
- Pokud dojde k potřísnění roztaveným výrobkem, neodstraňujte jej z kůže. Potřísněnou kůži umyjte důkladně vodou a lepidlo odstraňte pomocí minerálního oleje. Pokud se objeví jakékoliv podráždění nebo popáleniny, vyhledejte lékaře.

TECHNICKÉ ÚDAJE:

Jmenovité napětí	230 V
Jmenovitý kmitočet	50 Hz
Jmenovitý výkon	20/200 W
Pracovní teplota	240-260°C
Třída zařízení	II
Průměr lepicí tyčinky	11,2 mm

POUŽITÍ:

Pistole je určena k lepení čistých, suchých a odmaštěných ploch s použitím horkého lepidla (10). Je vhodná pro hobby práce, výtvarné a stolařské práce, domácí opravy, k lepení tenkých kousků dřeva a dýhy, textilních látek, fólie, papíru, kartonu, umělých hmot, tenké kůže, umělých květin, obalů, obuvi, plastu, a pod.

POZOR: Lepidlem se nesmí lepit předměty, které jsou nebo by mohly být ve styku s potravinami.

PŘÍPRAVA NA PRÁCI:

Před každým použitím pistole zkontrolujte, zda není nějakým způsobem poškozená (např. jestli nemá prasklé tělo (3), nebo zda není poškozený její napájecí kabel (7)).

Před každým použitím je třeba také ověřit, jestli je pistole čistá. Pokud by byla zašpiněná nebo zaprášena, je třeba ji vyčistit měkkým, suchým hadříkem, pamatujte však, že pistole musí být během čištění odpojena od přívodu elektrického proudu a musí být vychladnutá.

Rozehřátou pistoli odkládáme vždy na drátěný podstavec umístěný na kousku plátna (viz: obr. D, str. 2), abychom tímto způsobem chránili podklad před horkým lepidlem (10), které může vytekat z trysky (1).

Pro nejúčinnější lepení se doporučuje před zahájením lepení materiály vyčistit.

1. Ujistěte se, že pistole není zapojena do elektrické zásuvky. Následně manuálně vložte tyčinku lepidla do komory (4) pistole (viz: obr. B, str. 2) a několikrát lehce zmáčkněte spoušť (8), aby se tyčinka lepidla správně umístila v komoře (viz: obr. C, str. 2). Je třeba vždy používat pouze tyčinky lepidla s průměrem 11,2 mm.
2. Zapojte pistoli do elektrické zásuvky. Měla by se rozsvítit kontrolka (6) pistole, která oznamuje přítomnost napětí. Opřete pistoli na jejím drátěném podstavci (9) (viz: obr. D, str. 2).
3. Počkejte nejméně 6 minut až se lepidlo rozehřeje. Po této době je pistole připravená k lepení.

PRÁCE:

1. Začněte mačkat spoušť (8) pistole, aby lepidlo (10) vycházelo z trysky (1). **POZOR:** Při zmáčknutí spouště dříve než po 6 minutách od zapojení pistole k přívodu elektrického proudu, hrozí nebezpečí poškození pistole.
2. Lepené materiály stlačte k sobě na cca 15 sekund.
3. Po skončení lepení odpojte pistoli z elektrické zásuvky. Je zakázáno vytahovat tyčinku lepidla z pistole.
4. Počkejte, až pistole zcela vychladne a následně ji schovejte na suchém, čistém, a bezpečném místě, daleko od dětí a zvířat.

UCHOVÁVÁNÍ A ÚDRŽBA:

1. Tělo pistole čistěte měkkým, suchým hadříkem. Před zahájením

čištění musí být pistole odpojena od přívodu elektrického proudu a musí být zcela vychladnutá.

2. Pistole se má uchovávat na suchém místě, daleko od dětí a zvířat.
3. Před schováním pistole, po ukončení jejího používání, počkejte až zcela vychladne její tělo (3) a tryska (1). Rozehřátou pistoli nesmíte ponechávat bez dohledu.

VÝROBCE:

Profix s.r.o.,
ul. Marywilka 34,
03-228 Varšava, Polsko

OCHRANA ŽIVOTNÍHO PROSTŘEDÍ:



Zobrazený symbol znamená zákaz likvidace zařízení dohromady s jinými odpady (na porušení zákazu se vztahuje pokuta). Nebezpečné složky, které se nacházejí v elektrickém a elektrotechnickém vybavení mají negativní vliv na životní prostředí a lidské zdraví.

Domácnosti by se měly zapojit do získávání zpět a opětovného využívání (recyklace) starých elektrospotřebičů. V Polsku a v Evropě se tvoří nebo už existuje systém sběru elektroodpadu, v rámci kterého mají všechna prodejní místa elektrospotřebičů povinnost přijímat elektroodpad. Kromě toho existují sběrná místa pro elektroodpad.



Tento návod je chráněn autorským zákonem. Jeho kopírování / rozmnožování bez písemného souhlasu společnosti PROFIX s.r.o. je zakázané.

UPOZORNENIE:

Pred zahájením používania lepiacej pištole, ďalej iba «pištoľ», je treba sa riadne zoznámiť s jej návodom na použitie. Nesprávne používanie pištole môže zapríčiniť závažné nebezpečenstvo pre užívateľa a/alebo jeho okolie. Môže spôsobiť popálenieiny alebo úraz elektrickým prúdom.

**KOMPLETÁCIA:**

- Pištoľ - 1 ks.
- Drátený podstavec - 1 ks.
- Tycinka lepidla, ďalej iba «lepidlo» - 2 ks.
- Návod na obsluhu - 1 ks.
- Záručný list - 1 ks.

POPIS OBRÁZKOV A, B, C, D:

- | | |
|----------------|-------------------------------------|
| 1. Tryska | 6. Kontrolka |
| 2. Kryt trysky | 7. Kábel prívodu elektrického prúdu |
| 3. Telo pištoľ | 8. Spúšť |
| 4. Komora | 9. Drôtený podstavec |
| 5. Držiak | 10. Lepidlo |

BEZPEČNOSTNÉ PRAVIDLA:

1. Pištoľ je treba vždy používať v súlade s jej určením.
2. Toto zariadenie môžu používať deti staršie 8 rokov a osoby s obmedzenými fyzickými, zmyslovými alebo duševnými schopnosťami alebo osoby bez príslušných skúseností a znalostí, za podmienky, že sa toto koná pod dozorom, alebo že boli náležite informované o používaní zariadenia bezpečným spôsobom a pochopili všetky s týmto spojené nebezpečenstva.
3. Do pištole používajte len a výhradne lepidlo (10) v tyčinkách s priemerom 11,2 mm, ktoré je zvlášť určené na tento účel.
4. Pištoľ nepoužívajte bez ochrany: oči pomocou ochranných okuliarov, rukou pomocou ochranných rukavíc, dýchacích orgánov pomocou ochrannej masky.
5. Pracujte iba v dobre vetranej, priestrannej a dobre osvetlenej miestnosti.
6. Je zakázané dotýkať sa rozohriateho lepidla (10) alebo rozohriatej trysky pištole (1). Ich teplota môže byť až 260°C.
7. Je zakázané dotýkať sa kábla prívodu elektrického prúdu (7) rozohriatou tryskou (1) alebo rozohriatým lepidlom (10). Mohlo by to spôsobiť roztavenie izolácie a úraz elektrickým prúdom.
8. Je zakázané ponechávať bez dohľadu rozohriať pištoľ alebo pištoľ zapojenou do elektrickej zásuvky.
9. Pištoľ je treba používať a uchovávať iba na miestach, ktoré nie sú dostupné deťom a zvieratám.
10. Je zakázané používať pištoľ v mokrych alebo vlhkých miestach. Používajte ju iba a výhradne v suchých miestnostiach, ďaleko od horľavých materiálov.
11. Je zakázané klásiť pištoľ na jej bok. Pokiaľ potrebujeme pištoľ odložiť, musíme ju vždy umiestniť vo zvislej polohe na jej drôtenom podstavcu (9) (pozri: obr. D, str. 2).

12. Je zakázané schovať pištoľ skôr, ako úplne vychladne.
13. Roztaveným lepidlom (10) sa nesmie lepiť materiály natreté olejovými farbami alebo moridlom.
14. Materiály, ktoré sa nesmú vystavovať teplote vyššej ako 70°C, sú nevhodné pre lepenie pištoľou z dôvodu vysokej teploty lepidla (10).
15. V prípade, že sa pištoľ pokazi, je treba okamžite prerušiť prácu a dať pištoľ opraviť do odborného servisu (adresa je uvedená v záručnom liste). Pokračovanie v práci s pokazenou pištoľou ohrozuje zdravie alebo život.
16. Keď sa pištoľ nepoužíva, mala by byť vždy odpojená od prívodu elektrického prúdu a schovaná na bezpečnom, čistom, suchom mieste, nedostupnom pre deti a zvieratá.

■ Výstrahy týkajúce sa lepidla:

- Uchovávajte mimo dosahu detí.
- Zabráňte kontaktu s pokožkou a očami.
- V prípade použitia okamžite vyhľadajte lekársku pomoc – ukážte tento obal alebo označenie.
- V prípade poliatí roztaveným produktom, neodstraňujte ho z postihnutej pokožky. Pokožku dôkladne umyte vodou a lepidlo odstráňte minerálnym olejom. V prípade akéhokoľvek podráždenia alebo popáleniny vyhľadajte lekársku pomoc.

TECHNICKÉ ÚDAJE:

Menovité napätie	230 V
Menovitý kmitočet	50 HZ
Menovitý výkon	20/200 W
Pracovná teplota	240-260°C
Trieda zariadenia	II
Priemer lepiacej tyčinky	11,2 mm

POUŽITIE:

Pištoľ je určená na lepenie čistých, suchých a odmastených plôch s použitím horúceho lepidla (10). Je vhodná pre hobby práce, výtvarné a stolárske práce, domáce opravy, na lepenie tenkých kúskov dreva a dyhy, textilných látok, fólie, papiera, kartónu, umelých hmôt, tenkej kože, umelých kvetín, obalov, obuvi, plastu, a pod.

POZOR: Lepidlom sa nesmie lepiť predmety, ktoré sú alebo by mohli byť v styku s potravinami.

PRÍPRAVA NA PRÁCU:

Pred každým použitím pištoľ skontrolujte či nie je nejakým spôsobom poškodená (napr. či nemá prasknuté telo (3)), alebo či nie je poškodený kábel napájania (7)).

Pred každým použitím je treba tiež overiť, či je pištoľ čistá. Pokiaľ by bola zašpinená alebo zaprášená, je treba ju vyčistiť mäkkou, suchou handrou, pamätajte však, že pištoľ musí byť pri čistení odpojená od prívodu elektrického prúdu a musí byť vychladnutá.

Rozohriať pištoľ odkladáme vždy na drôtený podstavec umiestnený na kúsku plátna, aby sme týmto spôsobom chránili podklad pred horúcim lepidlom (10), ktoré môže vytekať z trysky (1).

Pre najúčinnjšie lepení sa doporučuje pred zahájením lepenia materiály vyčistiť.

1. Uistíte sa, že pištoľ nie je zapnutá do elektrické zásuvky. Následne manuálne vložte tyčinku lepidla do komory (4) pištole (pozri: obr. B, str. 2) a niekoľkokrát ľahko stisnite spúšť (8), aby sa tyčinka lepidla správne umiestnila v komore (pozri: obr. C, str. 2). Je treba vždy používať iba tyčinky lepidla s priemerom 11,2 mm.
2. Zapojte pištoľ do elektrické zásuvky. Mala by sa rozsvietiť kontrolka (6) pištole, ktorá oznamuje prítomnosť napätie. Oprite pištoľ na jej drôtenom podstavcu (9) (pozri: obr. D, str. 2).
3. Počkajte najmenej 6 minút až sa lepidlo rozohreje. Po tejto dobe je pištoľ pripravená k lepení.

PRÁCA:

1. Začnite stísať spúšť (8) pištole, aby lepidlo (10) vychádzalo z trysky (1). **POZOR:** Pri stisnutí spúšte skôr ako po 6 minútach od zapojenia pištole ku prívodu elektrického prúdu, hrozí nebezpečie poškodenia pištole.
2. Lepené materiály stlačte ku sebe na cca 15 sekúnd.
3. Po skončení lepení odpojte pištoľ z elektrické zásuvky. Je zakázané vyťahovať tyčinku lepidla z pištole.
4. Počkajte, až pištoľ úplne vychladne a následne ju schovajte na suchom, čistom, a bezpečnom mieste, ďaleko od detí a zvierat.

UCHOVÁVANIE A ÚDRŽBA:

1. Telo pištole čistite mäkkou, suchou handrou. Pred zahájením čistenia musí byť pištoľ odpojená od prívodu elektrického prúdu a musí byť úplne vychladnutá.
2. Pištoľ sa má uchovávať na suchom mieste, ďaleko od detí a zvierat.
3. Pred tým, ako pištoľ po ukončení jej používania schováte, počkajte až jej telo (3) a tryska (1) úplne vychladnú. Rozohriatú pištoľ nesmiete ponechávať bez dohľadu.

VÝROBCA:

PROFIX s.r.o.

ul. Marywilska 34,
03-228 Varšava, Poľsko

OCHRANA ŽIVOTNÉHO PROSTREDIA:



Zobrazený symbol znamená zákaz likvidácie zariadení dokopy s inými odpadmi (na porušení zákazu sa vzťahuje pokuta). Nebezpečné zložky, ktoré sa nachádzajú v elektrickom a elektrotechnickom vybavení majú negatívny vplyv na životné prostredie a ľudské zdravie.

Domácnosti by sa mali zapojiť do získavania späť a opätovného využívania (recyklácie) starých elektrospotrebičov. V Poľsku a v Európe sa vytvára alebo už jestvuje systém zberu elektroodpadu, v rámci ktorého majú všetky predajné miesta elektrospotrebičov povinnosť prijímať elektroodpad. Okrem toho existujú zberné miesta pre elektroodpad.



Tento návod je chránený autorským zákonom. Jeho kopírovanie / rozmnožovanie bez písomného súhlasu spoločnosti PROFIX s.r.o. je zakázané.